

OSBY

since 1938



MANUAL TVÄTTMASKIN

TM148V2 och TM148V3

www.osbyvitvaror.se

TVÄTTMASKIN

TM148V2 och TM148V3

INNEHÅLL

Före användning

Komponenter	01
Förberedelse	02
Säkerhetsinstruktioner	03
Installation	04
Kontrollpanel/ Operationella funktioner	05

Användning

Val av program	06
Teknisk information	07
Tvättmetoder	08
Rengöring och vård	09

Underhåll

Felsökning	10
Informationsblad	11

01. KOMPONENTER

Tack för att ni köpt en Osby tvättmaskin!

Vänligen läs dessa instruktioner noggrant före användning av tvättmaskinen.

Instruktionerna innehåller viktig information som kommer att bidra till optimal användning, säkerhet och ordentlig installation, samt användning och underhåll.

Bevara manualen på en lättillgängligt plats, så att ni lätt och enkelt kan rådfråga vid behov.

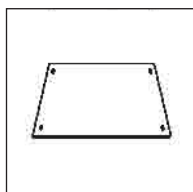
Tillbehör

Användarmanual

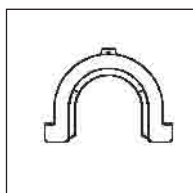
Inloppsslang



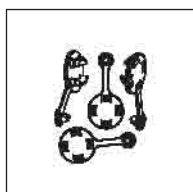
Botten hölje/skydd



Utloppsslanghållare



4x täckbrickor

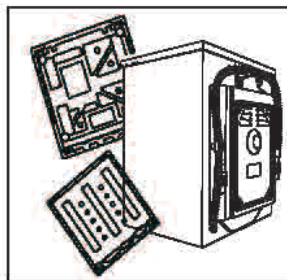


02. FÖRBEREDELSE

Förbered tvättmaskinen

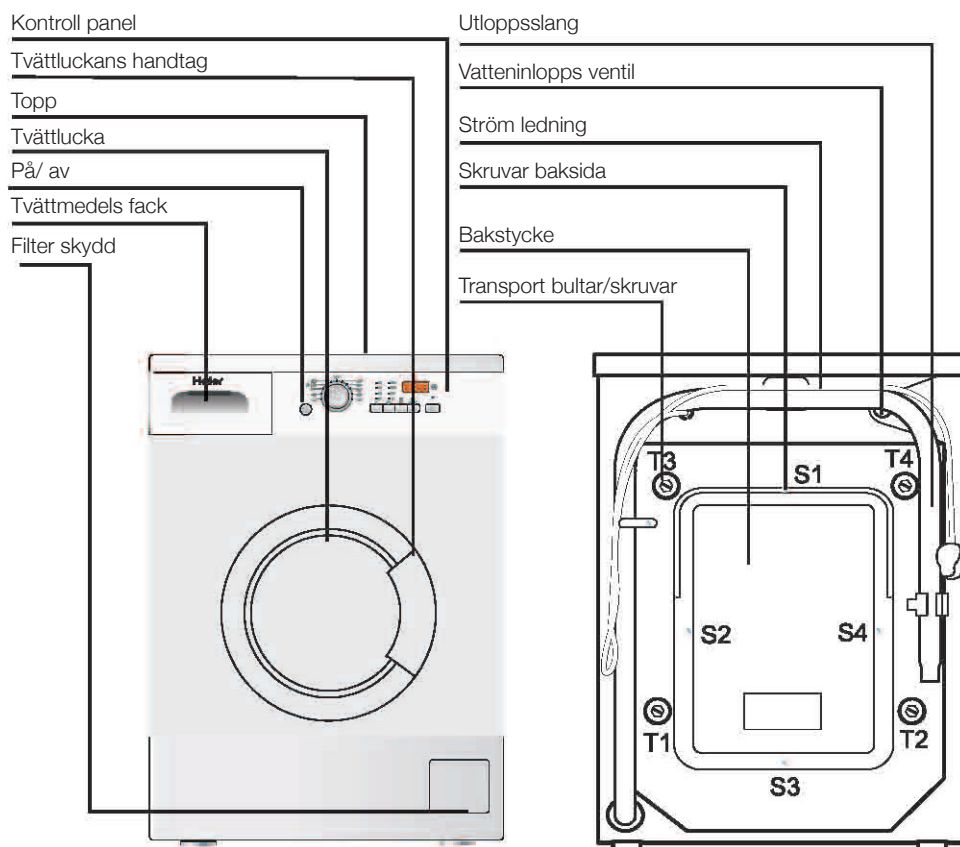
Avlägsna all förpackning.

Vattendroppar kan förekomma på plasten och ventilen när ni öppnar emaballaget. Detta är fullt normalt då det finns kvar efter "vattentest" från fabriken.



Beskrivning

Följande diagram kan se något annorlunda ut från den layout som finns på er tvättmaskin, detta är pga. tekniska förbättringar.



03. SÄKERHETSINSTRUKTIONER

Använd inte förlängningsladd med grenuttag/flera uttag. Det krävs ett separat jordat uttag som är tillgängligt hela tiden. Maskinen är anpassad till 220-250V AC, tillverkaren tar INTE ansvar för skadad tvättmaskin orsakat av att fel spänning använts.

Använd inte tvättmaskinen om huvudströmsladden är skadad. Om denna skadas skall den bytas ut av tillverkarna eller annan specialiserad personal för att undgå fara.

Dra aldrig ur kontakten endast genom att dra i sladden, greppa alltid kontakten.

Tvättluckan kan bli varm vid användning, håll därför barn borta vid tvättning.

Öppna aldrig tvättmedelsfacket medan maskinen är igång.

Se till att sladden inte är snurrad eller har fastnat vid installation av tvättmaskinen.

Tvättmaskinen är endast avsedd för hemmabruk och skall inte användas i allmänna utrymmen. Detta kan ogiltigförklara garantin och vara farligt.

Tvättmaskinen måste vara jordad.

Vidrör eller använd inte tvättmaskinen med blöta händer eller barfota.

Ställ inte tvättmaskinen på en matta som kan blockera ventilationssystemet undertill.

Ställ inte tvättmaskinen utomhus eller på en fuktig plats. Utsätt inte maskinen för regn eller fukt.

Ställ inte tvättmaskinen nära en värmekälla eller i direkt solljus.

Placera inga föremål på maskinen medan den är igång.

Använd inte tvättmaskinen om elsladden är skadad på något sätt eller inte fungerar som den ska.

Om kontakten inte är lämpad för uttaget eller blir borttagen av någon annan anledning, skall denna kasseras på ett säkert sätt. För att undvika risk för elchock skall en avskuren kontakt aldrig sättas i ett uttag. Ta bort säkringarna före kassering.

Det finns en fara för elchock om den avskurna kontakten sätts i ett 13-amp uttag.

Stäng av vattnet och koppla från strömmen vid rengöring och underhåll.

Tillverkaren påtar sig INGET ansvar för skador orsakade av felaktig hantering och/eller installation.

Vid kassering av en gammal maskin med lås eller hake på tvättluckan skall detta tas bort för att undvika att lekande barn fastnar.

VARNINGAR:

Denna maskin är inte avsedd för barn eller personer med nedsatt fysisk, sensorisk, eller psykisk förmåga, eller utan erfarenhet och kännedom, så vida de inte fått handledning och/eller instruktioner om hur man använder tvättmaskinen av en person som ansvarar för säkerheten.

Koppla inte tvättmaskinen till varmvattenledningen.

REKOMMENDATIONER

Tvättmedel och mjukmedel kan torka in i tvättfacket efter lång tids kvarlämning.

För att undvika detta skall tvätt- och mjukmedel läggas i tvättfacket precis före användning.

Det rekommenderas att ni endast använder förtvätt till mycket smutsig tvätt.

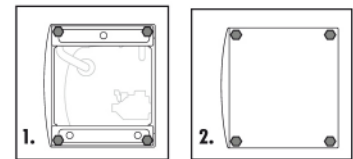
Vänligen överstig inte den maximerade tvättkapaciteten.

04. INSTALLATION

Justering av underdelen

Före avlägsning av transportbultarna/skruvarna, vänligen fixera underdelen på den nedre delen av maskinen. Läg tvättmaskinen ner (fig.1), skruva av fötterna och justera underdelen med hjälp av de fyra tillpassade hålen motsvarande fötterna. Skruva därefter tillbaka fötterna, genom de fyra hålen på underdelen, och fixera därefter underdelen till nedre delen av maskinen.

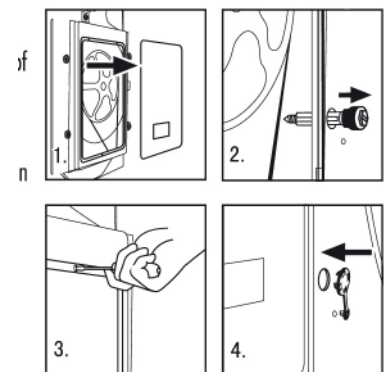
Denna håller borta fukt och reducerar oväsendet.



Avlägsna transportbultarna/skruvarna

Transport bultarna/skruvarna är utformade för att hålla fast de vibrationsdämpande komponenter inuti maskinen under transport.

1. Avlägsna skyddet på baksidan.
2. Avlägsna de fyra bultarna/skruvarna på baksidan och ta ut stabiliserarna från inuti maskinen.
3. Sätt tillbaka skyddet på baksidan.
4. I de hålen där bultarna satt skall ni placera de medföljande täckbrickorna.

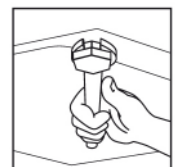


Justera tvättmaskinen

Det finns justerbara fötter under tvättmaskinen. Före användning skall dessa justeras så att maskinen står jämnt. Detta kommer att minimera vibrationer och oväsen vid tvättning. Det kommer också att minska slitage. Vi rekommenderar användning av vattenpass vid justeringen. Tvättmaskinen skall stå jämnt och stabilt.

Lossa på muttrarna och justera fötterna, skruva därefter åt muttrarna igen.

Se bilden till höger.



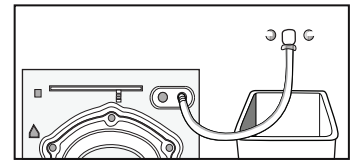
Elektrisk anslutning

Eftersom den maximala strömmen till aggregatet är 10A när du använder dess värmefunktion, se till att strömförsörjningssystemet i ditt hem kan uppfylla de normala lastningskraven för elektriska apparater.

Anslut inloppsroret

Anslut delarna så som indikeras i figuren. För den modell som har varm ventil, vänligen anslut den varma ventilen till varmvattenkranen. Energiförbrukningen minskar automatiskt för vissa program.

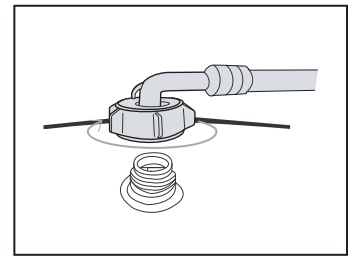
Anmärkningar: Efter anslutning, om det finns något läckage med slang, upprepa då stegen för att ansluta inloppsroret. Den vanligaste typen av kran skall användas för att tillföra vatten. Om kranen är fyrkantig eller för stor, då ska standard kranen bytas.



Installera inloppsror

1. Anslut armbågen till kranen och dra den medurs.
2. Anslut den andra änden av inloppsroret till inloppsventilen på baksidan av tvättmaskinen och fäst röret tätt medurs.

Anmärkningar: Efter anslutning, om det finns något läckage, upprepa då stegen för att ansluta inloppsroret. Den vanligaste typen av kran skall användas för att tillföra vatten. Om kranen är fyrkantig eller för stor, då ska standardkranen bytas.

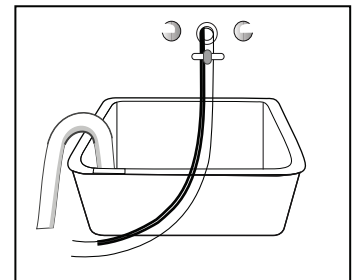


Placera utloppsslang

Det finns två sätt att placera änden av avloppsslangen:

1. Placera den bredvid ett vattenråg.
2. Anslut den till dräneringsrör av tråget.

Den dränerar vatten upp och ner, utloppsslangen bör inte installeras på en höjd över 100 cm och dess slut inte sänkas ned i vattnet.



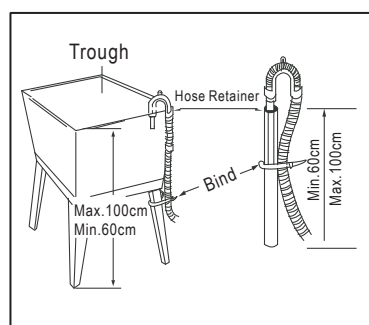
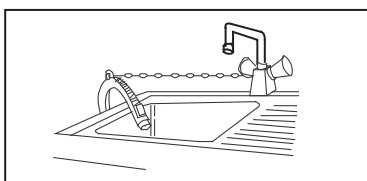
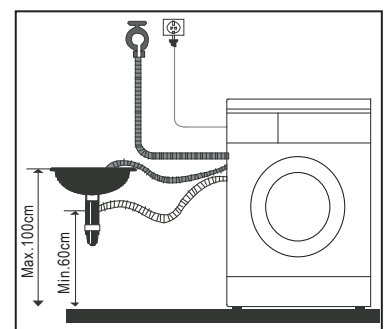
Justera utloppsslangen ordentligt så att golvet inte skadas av vattenläckage.

Anmärkningar: Om maskinen har stödutloppsslang, installerar du detta enligt bilderna nedan:

När du installerar utloppsslangen, fixera den ordentligt med ett rep.

Positionera utloppsslangen ordentligt så att golvet inte skadas av vattenläckage.

Om utloppsslangen är för lång, tvinga inte in den i tvättmaskinen eftersom det kommer att orsaka onormala ljud.



05. KONTROLLPANEL

A. Programvred

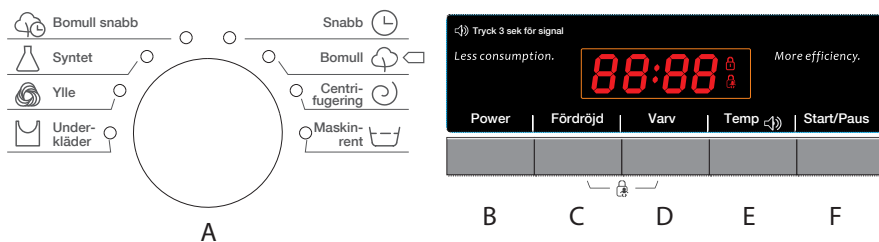
B. Av/på-strömbrytare

C. Fördröjning

D. Centrifugeringshastighet

E. Temperatur

F. Start/Paus



OPERATIONELLA FUNKTIONER

Starta upp tvättmaskinen

Anslut strömmen. Kontrollera om vattenledningar är anslutna ordentligt. Öppna vattenkranen helt. Sätt in de kläder som ska tvättas och fyll på tvättmedel och sköljmedel. Tryck sedan på knappen "Power", välj rätt program och funktioner och tryck på knappen "Start / Paus".

A. Programvred

Genom att vrida knappen med- eller moturs väljer man det önskade programmet. Det finns 8 program tillgängliga. Efter val av program lyser det motsvarande programmet upp.

B. Power/ strömbrytare

Tryck på "Power" för att sätta på maskinen. Tryck in den igen för att stänga av. Håll knappen inne i 2 sek för att stänga av maskinen.

C. Fördröjning

Tryck lätt på knappen och tvätten startar efter den tid som indikeras på displayen. Intervallet är 0.5-24 timmar; tiden ökar med en halvtimme för varje tryck på knappen. Efter önskad tid är inställd, tryck på "Start/Paus" för att starta nedräkningen (tiden indikeras på skärmen tills programmet avslutas).

När hastigheten är vald kommer den motsvarande indikatorn lysa.

Notera: Fördröjningstiden måste vara längre än programtiden; annars startar tvättmaskinen programmet direkt.

D. Centrifugeringshastighet

Tryck lätt på knappen för att välja önskad centrifugeringshastighet. När hastigheten är vald kommer den motsvarande indikatorn lysa.

Notera: Olika vatten temperaturer och centrifugeringshastigheter kan ställas in för olika tvättar. Tvätta med de förinställda programmen om inga speciella omständigheter förekommer.

E. Temperatur

Tryck lätt på knappen för att välja temperatur. När temperaturen är vald kommer den motsvarande indikatorn lysa. Välj en temperatur som överensstämmer med tvätten.

F. Start/ paus

När maskinen är kopplad och ett program har valts, tryck försiktigt på den här knappen för att starta. Under pågående tvätt kan ni trycka lätt på knappen för att stanna programmet, siffrorna på skärmen kommer då att blinka. Tryck på knappen igen och programmet fortsätter.

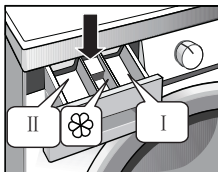
Lägg rengöringsmedel i tvättmaskin

Öppna facket, här ser ni tre mindre fack:

Fack 1: Förtvättmedel

Fack 2: Tvättmedel förhuvudtvätt

Mjukmedel i mittersta facket vid behov.



Display

Information om resterande tvättid eller felmeddelanden visas här.

Roterande växlingsfunktion

Det finns 8 typer av tvättvalsfunktioner i displayen.

Till exempel:

Bomull: Med temperaturval: 20, 30, 40, 60, 90°C

Snabbtvätt: 40, 60°C, Cold

Syntet: 20, 40, 60°C, Cold

Bomull Intensiv: 20, 40, 60, 90°C, Cold

Ull: 20,40°C, Cold

Centrifugering

Underkläder: 20, 40, 60, 90°C, Cold

Trumtvätt: 90°C

Kall: När lamporna i Temp (20,40,60,90°C) är avstängda betyder det att vattentemperaturen är kall.

Anmärkningar:

1. Kontrollpanelens linjediagram är endast för referens, Betrakta den riktiga produkten som standard.
2. Kontrollpanelen kan ändras utan varsel. Besök upp verksamhetsområdet för konsultation.

Avlägsna ljudsignalerna

Detta är en extra ljudsignalfunktion på din produkt. Efter att man avaktiverat ljudsignalfunktionen kommer den att stängas av. Efter start av maskinen, tryck på "Temp."-Knappen i 3 sekunder och du hör ett pip, då kommer ljudsignalen att stängas av.

För att återställa funktionen, tryck på "Temp." Knappen igen i 3 sekunder. Inställningen sparas tills nästa omstart.

Varning: Efter att du avaktivera ljudet, aktiveras det inte förrän du återställer det.

06. VAL AV PROGRAM

Bomull

Du kan välja detta program för att tvätta dina dagliga tvättbara kläder. Tvättperioden är ganska lång med ganska starka tvättegenskaper. Det är rekommenderat att tvätta de dagliga bomullskläderna, till exempel: lakan, påslakan, örngott, klänningar, underkläder etc.

Syntet

Du kan välja detta program för att tvätta ömtåliga kläder. Programmet är kortare jämfört med "Snabb Bomull" och tvättegenskaper ganska mild. Det är rekommenderat att tvätta syntetiska kläder. När det gäller gardiner eller spetstextiler ska detta program väljas.

Ylle

Du kan välja detta program för att tvätta ylletextilier märkta med "maskin". Välj lämplig tvätttemperatur enligt etiketten på de kläder som ska tvättas. Vidare skall den rätta mängden tvättmedel väljas för ylletextilier.

Underkläder

Detta program är speciellt till för att tvätta underkläder då det har starkare tvättegenskaper.

Snabb

Detta program är lämpligt för tvätt ett fåtal och mindre smutsiga kläder snabbt.

Bomull

För att öka tvätteffekten ökas tvättiden ytterligare. Programmet rekommenderas för att tvätta kläder till spädbarn eller kläder som bärs av personer med allergisk hud.

Centrifugering

Tvättvatten eller sköljningsvatten spinns ut ur tvätten så att kläderna blir mer torra.

Såpvatten eller sköljvatten skall tömmas ut innan centrifugeringen.

Trumtvätt

Programmet rengör maskinens trumma. Programmet körs utan plagg. Blekmedel kan tillsättas för effektivare rengöring. Använd regelbundet efter behov.

"Bubble Removal" funktion.

Överflödiga bubblor uppstår vid för mycket tvättmedel, vilket kommer att påverka tvätt- och skölj-effekter. Funktionen kontrollerar och avlägsnar bubblor automatiskt. Funktionen påminner användaren att använda rätt mängd tvättmedel.

Fördröjning

Fördröjnings funktionen kan ställas in med den här knappen. Det går att fördröja tiden med 0-24 h med figuren. Ställ in fördröjnings funktionen:

1. Välj önskat program
2. Tryck på fördröjningsknappen för att välja tid
3. Tryck på Start/Paus knappen för att påbörja fördröjnings operationen.

För att avbryta fördröjnings funktionen: Tryck på fördröjningsknappen tills lampan är släckt (0- Led produkter) och tryck på fördröjningsknappen tills displayen visar 0h (LCD- och LED produkter).

OBS: Om det förekommer något avbrott i strömförsörjningen medan maskinen är i dryft, lagrar ett speciellt minne det valda programmet och när strömmen återställs, fortsätter tvättmaskinen där den avbröts.

Barnlås

För att undvika att tvättprogrammet inte fungerar normalt på grund av missdrift av barn under tvättiden, kan du välja denna funktion. I detta fall fungerar endast Start knappen och trycker man på "Key Power" knappen så stängs maskinen av.

Tryck på FÖRDRÖJA" och "PÅSKYNTA" ihop i 3 sekunder under tvättprocessen, ljudsignalen kommer att pipa och Start/Paus knappen samt vridomkopplaren är låsta. Tryck på de två knapparna igen i 3 sekunder samtidigt och ljudsignalen piper för att släppa låsningen. När man avbryter strömförsörjningen är släpper barnenlåset också till låsning.

Barnlåset kommer inte avbrytas efter det att alla förfaranden avslutas.

När låsskydd för barn träder i kraft, tryck på knappen "non-kids" och ljudsignalen ger en ogiltig påminna.

07. TEKNISK INFORMATION

Teknisk information

Strömstyrka	220 -240V~
Max. spänning	10A
Vatten tryck	0.05-1MPa
Max tvättladdning	8 kg
Max ström (W)	2000
Dimensioner	(WxDxH) 595x565x855 cm
Vikt	66 kg

08. TVÄTTMETODER

Koppla tvättmaskinen till strömmen (220 – 240V ~/50Hz)

Koppling till vatten

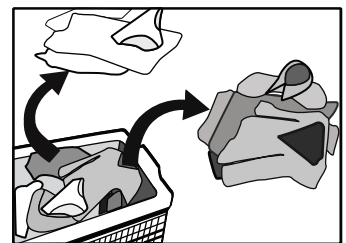
Tvättmaskinen skall anslutas till vattnet med den nya inkopplingsslangen, återanvänd inte gammal slang.

Koppla till vattnet med en standard ¾ tum gängad kran.

Vattentrycket får inte understiga 0.03Mpa och inte överstiga 1Mpa.

Förbered tvätten

Sortera tvätten efter material (eg. bomull, syntet, ylle eller silke) och hur smutsig den är. Sortera vitt, svart och kulör tvätt. Tvätta först kulört för hand för att se så det inte färgar av sig. Töm fickor (nycklar, mynt, osv.) och ta bort hårdare dekorativa föremål (eg. brosch).



Varning

All form av skada orsakat av knappar, broscher, dragkedjor, mynt och liknade föremål täcks inte av garantin. Kläder som innehåller något av detta bör läggas i örngott/tvättpåse eller liknande före tvätt.

Plagg utan fäll, underkläder, finvävda tyger eg. fingardiner bör läggas i tvättpåse före tvätt.

Stäng dragkedjor och hakar, se till att knappar sitter ordentligt, och se till att lägga föremål som strumpor, skärp, etc. i örngott.

Veckla ut stora plagg/tyger som tex. lakan och överkast, etc.

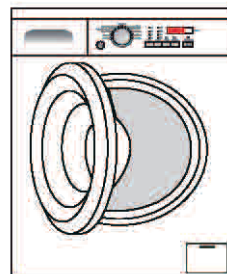
Vänd ut-och-in på skjortor.

Ladda tvättmaskinen

Öppna tvättluckan och lägg in tvätten plagg för plagg. Stäng luckan ordentligt.

Vid första användning av tvättmaskinen skall ni låta ett helt program gå utan tvätt, detta förhindrar att tvätten kommer i kontakt med olja eller smutsrester från maskinen. Tvättmedel och ett 60°C program rekommenderas.

Överladda inte maskinen.



Val av tvättmedel

Effektivitet och prestandan av tvättningen bestäms av det använda tvättmedlets kvalitet. Icke lödbrände tvättmedel ger goda resultat. Använd speciellt tvättmedel till syntet och ylle. Tvätta inte plagg där kemtvätt avses.

Notera: Dosera inte mer tvättmedel än vad som behövs. Vänligen följ doseringsanvisningen på tvättmedel paketen.

Lägg i tvättmedlet

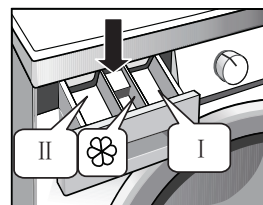
Dra ut tvättfacket och lägg i tvättmedel och mjukmedel i motsvarande fack. Stäng tvättfacket försiktigt.

Dosering:

Gällande förtvättprogram skall tvättmedel läggas i både fack 1 och 2. För övriga program skall ni inte lägga tvättmedel i fack 1.

Använd flytande tvättmedel enligt instruktionerna på förpackningen. Använd inte flytande tvättmedel med förtvätt och "fördröjnings" -inställningarna.

Överdosera inte mjukmedel, då detta kan skada tvätten och miljön.



Val av program

För att uppnå bästa tvättresultat skall ett lämpligt program väljas efter tvättens fördelning. Vänligen vrid programvalsknappen för att välja program.

Inställning av tvätttemperaturen

Tryck och håll inne knappen tills önskad temperatur är vald.



Inställning av centrifugering

Tryck och håll inne knappen tills önskad hastigheten är vald. Se "Operationella funktioner" för val av temperatur och centrifugeringshastighet.

Vi råder till att man väljer rekommenderade värden.

Tvättning

Tryck start/Paus. Maskinen följer det valda programmet. Tvättmaskinen stannar automatiskt efter programmets slut. I displayen visas då "End/ Färdig". Öppna tvättluckan och ta ur tvätten. Ca fem minuter senare kommer maskinen att automatiskt stängas av.

Efter tvätt

Stäng av vattentillförseln och strömmen. Öppna tvättluckan för att förhindra uppkomst av fukt och odörer. Lämna alltid tvättluckan öppen när den inte används.

Tips till att spara energi

1. Spara kläder till en fullt laddad maskin.
2. Undvik att överladda maskinen.
3. Förtvätta endast mycket smutsig tvätt.
4. Minska mängd tvättmedel eller använd snabbtvättprogrammen till lätt smutsig tvätt.
5. Välj en lämplig tvätt temperatur. Moderna tvättmedel kan ge mycket goda tvätt resultat även på lägre temperaturer än 60°C. Tvätta endast varmare än 60°C om tvätten är mycket smutsig.
6. Följ doseringsanvisningarna på tvättmedlet för att undvika överdosering.

SYMBOLER

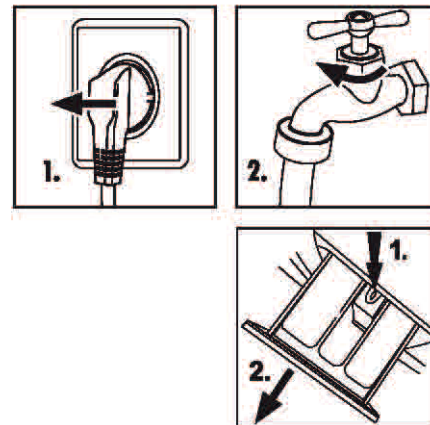
	Tåligt material		Blekbart i kallvatten		Kemtvätt undanbedes
	Ömtåliga tyger		Blekning undanbedes		Plantorka
			Strykning vid 200°C		Hängtorka
			Strykning vid 150°C		Torka på galge
			Strykning vid 100°C		Torktumla med normal värme
			Strykning undanbedes		Torktumla med nedsatt värme
	Handtvätt		Strykning undanbedes		Torktumling undanbedes
	Endast Kemtvätt		Kemtvätt med alla produkter		
	Ylle		Kemtvätt med pericloride		
			Kemtvätt med vätska som ej är starkare än kolväte		

09. RENGÖRING OCH VÅRD

Efter tvättning

Stäng av vattentillförseln och dra ur strömkontakten efter varje tvätt. Öppna tvättluckan för att förhindra uppkomst av fukt och odörer. Lämna alltid tvättluckan öppen när den inte används.

Om tvättmaskinen är inaktiv under en längre period, dränera vattnet i maskinen och sätt tillbaka utlopps-slangen.



Renngöring av tvättmedel facket

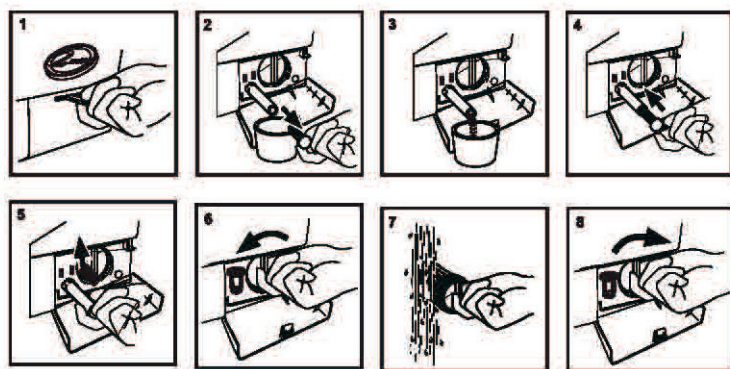
Dra ut facket och tryck på den blå haken i fack 1, spola den ren under kallt vatten och återinför den genom att hålla den i jämn höjd.

Renngöring av tvättmaskinen

Koppla från maskinen vid renngöring och underhåll. Använd en mjuk fuktad trasa med tvål-vatten för att renngöra maskinen och gummidelarna. Använd inte organiska kemikalier eller frätande lösningsmedel.

Renngöring av filtret

Renngör filtret en gång i månaden:



Sätt en platt skruvmejsel i skåran på filterlocket och dra ut/öppna, använd inte onödigt våld/styrka (fig. 1).

Ta bort gummislangen från dess fäste och ställ en passande behållare under, ta bort proppen för att tömma vattnet (fig. 2-3).

Sätt tillbaka proppen och passa in den i sitt fäste (fig. 4-5).

Skruva loss filtret och skölj det under rinnande vatten, sätt tillbaka det och stäng locket (fig. 6-7-8).

Filtret måste sättas ordentligt på plats, annars kan det läcka.

VARNING!

Dra ur stickkontakten för att undvika elektriska stötar innan tvätt.
Efter användning av tvättmaskinen, dra ut strömsladden och stäng dörren ordentligt för att undvika olyckor särskilt kring barn.

Filter till avloppspump:

Filtret till avloppspumpen kan filtrera fibrer och små främmande partiklar från tvättvattnet. Rengör filtret regelbundet för att säkerställa normal drift av tvättmaskinen.

VARNING!

Töm vattnet med avloppspumpen och öppna sedan avloppspumpen för att rensa bort främmande föremål från avloppspumps filtret. Vattnet kan vara varmt.

Rengöring av pumpen

VIKTIGT!

Beroende på tvättens smutsighetsgrad och hur frekvent maskinen används, behöver filtret rengöras och inspekteras.

Pumpen bör kontrolleras om:

Maskinen inte tömmer och/ eller inte centrifugerar.

Den låter konstigt under tömningen vilket kan bero på att föremål såsom säkerhetsnålar, mynt eller liknande blockerar pumpen.

Gör så här:



- 1 Koppla ur apparaten.
- 2 Vänta vid behov tills vattnet har svalnat.
- 3 Öppna servicepanelen. Placera en behållare nära för att samla upp eventuellt spill.
- 4 När inget mer vatten kommer ut, skruva loss pump locket och ta bort det.
Ha alltid en trasa till hands för att torka upp vattenspill när du tar bort locket.
- 5 Avlägsna eventuella föremål från skovelhjulet genom att rotera det.
- 6 Skruva fast pumplocket helt i.
- 7 Stäng servicepanelen.

VARNING!

När maskinen är i drift kan det under vissa tvättprogram finnas hett vatten i pumpen. Avlägsna aldrig pumplocket när ett tvättprogram pågår, utan vänta tills maskinen har avslutat programmet och är tom. När du sätter tillbaka locket, se till att det är ordentligt fastskruvad så att det inte läcker och att barn inte kan ta bort det.

10. FELSÖKNING

Tvättmaskinen fungerar inte	Dålig kontakt till el. Strömavbrott Tvättluckan är inte stängd ordentligt Maskinen är inte påslagen	Undersök kontakten & strömtillförseln Undersök strömtillförseln Stäng tvättluckan Se till att maskinen är påslagen
Maskinen fylls inte med vatten	Start/Pause har inte tryckts in Vattnet är inte påslaget Vatten trycket är lägre än 0.03MPa Inloppslangen är böjd/sönder Vattenförsörjningsfel Programratten är inte i läge Tvättluckan är inte stängd ordentligt Inloppsslangens filter är blockerat	Tryck på "Start/Pause" Vrid på kranen Undersök vatten trycket Undersök inloppslangen Undersök vattentillgången Ställ in den ordentligt Stäng tvättluckan Rensa filtret
Maskinen töms samtidigt som den fylls.	Höjden på utloppsslangen är under 80cm. Utloppsslangen ligger i vatten	Sätt utloppsslangen på en höjd mellan 80-100cm Se till att slangen inte ligger i vatten
Tömningsfel	Utloppsslang är blockerad Änden av utloppsslangen sitter högre än 100cm från golvet Filtret är blockerat	Ordna blockeringen Se till att utloppsslangen är lägre än 100cm över golvet Rensa filtret
Kraftig skakning vid centrifugering	Alla transportbultar/skruvar har inte blivit borttagna Maskinen står på ojämn yta, eller har inte blivit jämnad. Maskinen är fylld med mer än 6 (5) kg	Ta bort alla transport bultar/skruvar Se till att maskinen står på slät yta och är jämnad Ta ur tvätt ur trumman
Maskinen Stannar innan programmet är genomfört	Vatten eller el problem	Undersök el och vatten tillförsel
Tvättningen stannar under en tid	Maskinen meddelar fel Maskinen är i blötningsprocedur?	Se koder i displayen Tryck på sköljnings knappen eller Start/Pause knappen igen för att avbryta
Extra mycket skum i trumman, vilket hamnar i tvättmedelsfacket	Tvättmedlet hör överdoserats eller är inte av lågskums karaktär, eller är avsett för handtvätt	Undersök så att tvättmedlet är lämpligt Ta ur tvättmedel ur facket
Automatisk justering av tvättiden	Tvättiden justeras för programmet	Detta är normal och påverkar inte användningen.
Centrifugering misslyckas	Obalanserad tvätt	Lägg till kläder eller kör ett centrifugeringsprogram igen.

KODER I DISPLAYEN

FELKOD	ORSAK	LÖSNING
E10	Inloppsvatten –övertid 7 min	Öppna vattenkranen för att kontrollera om inloppsslangen är vikt eller klämd.
E21	Dränering – övertid 6 min	Kontrollera om avloppet är igensatt.
E30	Dörren har inte blivit stängd	Kontrollera om har fastnat vid dörren.

11. INFORMATIONSBLAD

Märke:	Osby
Modell:	TM148V2
Kapacitet:	8 kg
Energiklass:	A++
EU Ecolabel:	N / A

Energiförbrukning

221 kwh per år, baserat på 220 tvättar med normala cykler för bomulls program vid 60°C och 40°C vid hel- och dellast, och val av lågenergilägena.

Energiförbrukning

Standard bomull 60°C vid full last: 1,22 kwh
Standard bomull 60°C vid dellast: 0.85 kwh
Standard bomull 40°C vid dellast: 0.78 kwh

Vattenförbrukningen

12000 liter per år, baserat på 220 tvättar med normala cykler för bomullsprogram vid 60°C och 40°C vid hel- och dellast.

Standardprogram

60°C bomull och standardprogram 40°C bomull är de vanligaste programmen. Dessa program är lämpliga att rengöra normalt smutsad bomulls tvätt och att de är de effektivaste programmen när det gäller kombinerad energi-och vattenförbrukning.

Strömförbrukning och hastighet

Off-läge, strömförbrukning: 0.5W. På-läge, strömförbrukning: 1W

Maximal centrifugeringshastighet: 1400rpm

Tidåtgång

Tid för bomull 60°C full belastning: 210
Tid för Bomull 60°C dellast: 165
Tid för Bomull 40°C: 165

Buller: Luftburet buller (spinning): 78. Luftburet buller (standard 60°C): 78

OSBY

since 1938

www.osbyvitvaror.se

OSBY VITVAROR AB

info@osbyvitvaror.se | Tel 042 29 95 60

Makadamgatan 5 | SE-254 64 HELSINGBORG