



BRUKSANVISNING

Art.nr
1305/1304

Mikrovågsugn
MU201-IGR / MU201-IGV

OSBY
Vitvaror – helt enkelt

BRUKSANVISNING

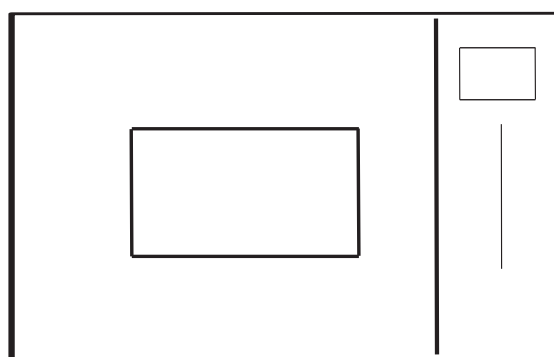
Mikrovågsugn

MU201-IGR

MU201-IGV

Art. 1305/ 1304

V.1.1



www.osbyvitvaror.se

OSBY

Vitvaror - helt enkelt

FÖRSIKTIGHETSÅTGÄRDER FÖR ATT UNDVIKA EXPONERING FÖR MIKROVÅGSENERGI

- Försök inte att använda mikrovågsugnen med luckan öppen eftersom detta kan leda till skadlig exponering för mikrovågsenergi. Det är viktigt att varken ta sönder eller modifiera säkerhetslåsen.
- Placera inte något i lucköppningen och se till att spill och rengöringsmedel inte samlas på tätningssytor.



VARNING!

Mikrovågsugnen får inte användas om luckan eller dess förseglingar är skadade, utan måste då först repareras av person med rätt kompetens.

TILLÄGG

Om produkten inte rengörs och upprätthåller ett gott skick kan dess ytor försämrats och därmed minska livslängden. Detta kan göra produkten mindre säker.

SPECIFIKATIONER

Modell:	MU201-IGR / MU201-IGV
Strömförsörjning:	230V~ 50Hz
Ingångseffekt (Mikrovågsugn):	1270W
Utgångseffekt (Mikrovågsugn):	800 W
Ingångseffekt (Grill):	1000W
Ugnskapacitet:	20L
Diameter på roterande skiva:	255mm
Yttre mått:	594X333X382mm
Nettovikt:	17kg

VIKTIGA SÄKERHETSINSTRUKTIONER

Följ dessa grundläggande försiktighetsåtgärder för att minska risken för brand, elektrisk stöt, personskada eller överexponering för mikrovågsenergi:



VARNING!

Vätskor och annat livsmedel får inte värmas i slutna kärl då det kan leda till att de exploderar.



VARNING!

Det är farligt för andra personer än de med rätt kompetens att utföra service eller reparation som innebär att någon av de kåpor som skyddar mot exponering av mikrovågsenergi avlägsnas.

- Den här apparaten kan användas av barn över 8 år och personer med nedsatt fysik, sensorisk eller mental förmåga eller bristande erfarenhet och kunskap om de får handledning eller har instruerats i säker hantering och är införstådda med de faror som kan uppstå. Barn får inte leka med produkten. Rengöring och underhåll får inte utföras av barn utan uppsikt av vuxen.
- Håll produkten och dess sladd utom räckhåll för barn under 8 år.
- Använd endast redskap som är lämpliga för användning i mikrovågsugn.
- Mikrovågsugnen ska rengöras med mellanrum och hållas ren från eventuella matrester.
- Läs och följ instruktionerna under "FÖRSIKTIGHETSÅTGÄRDER FÖR ATT UNDVIKA RISKEN AV EXPONERING FÖR MIKROVÅGSENERGI"
- Håll koll på mikrovågsugnen när du värmer mat i plast- eller pappersförpackningar då dessa kan börja brinna.
- Stäng av produkten och dra ur kontakten om du skulle upptäcka rökutveckling. Håll sedan luckan stängd för att kväva eventuella lågor.
- Överkoka inte maten.
- Använd inte mikrovågsugnen som förvaringsplats.
- Lämna inte bröd, kakor m.m. inuti mikrovågsugnen när den inte används.
- Ta bort förslutningar eller handtag som innehåller metall från papper- eller plastförpackningar innan du placerar dem i mikrovågsugnen.
- Installera och placera mikrovågsugnen enligt instruktionerna.
- Oskalade ägg och hela hårdkokta ägg ska inte värmas i mikrovågsugnar eftersom de då kan explodera, även efter att uppvärmningen har avslutats.
- Denna produkt är avsedd att användas i hushåll och liknande miljöer såsom:
 - personalkök i butiker, på kontor och andra typer av arbetsplatser;
 - av gäster på hotell, motell och liknande;
 - bondgårdar;
 - Bed & Breakfast och andra hemliknande miljöer.
- Om sladden är skadad måste den bytas ut av tillverkaren, en servicetekniker eller liknande kvalificerad person för att undvika skada.

- Produkten ska inte förvaras eller användas utomhus.
- Använd inte mikrovågsugnen nära vatten, i en fuktig källare eller i närheten av en swimmingpool.
- Ytor som kommer i kontakt med mikrovågsugnen kan nå höga temperaturer när den är i drift. Ytorna kan bli varma under användning. Håll sladden borta från varma ytor och se till att inte täcka för någon av ventilationsöppningarna.
- Låt inte sladden hänga över kanten på ett bord eller bänk.
- Om produkten inte rengörs och upprätthåller ett gott skick kan detta ge negativ inverkan på dess ytor och därmed förkorta dess livslängd. Detta kan även göra produkten mindre säker.
- Innehållet i nappflaskor och barnmatsburkar måste röras om eller skakas och dess temperatur kontrolleras innan servering för att undvika brännskador.
- Om du värmer dryck i mikrovågsugnen kan detta resultera i fördröjd stötkokning. Var därför försiktig när du hanterar behållaren.
- Den här produkten ska inte användas av personer (inklusive barn) med nedsatt fysisk, sensorisk eller mental förmåga eller med brist på erfarenhet eller kunskap, såvida de inte övervakas eller instrueras i hur produkten ska användas av en person som ansvarar för deras säkerhet.
- Barn bör hållas under uppsikt för att säkerställa att de inte leker med produkten.
- Produkten är inte avsedd att hanteras med hjälp av en extern timer eller en separat fjärrkontroll.
- Åtkomliga delar kan bli heta under användning. Yngre barn bör hållas på avstånd.
- Rengöring med ångtvätt är ej lämpligt.
- Produkten blir varm under användning. Hantera den därför med försiktighet för att undvika att komma i kontakt med dess värmeelement.
- Använd endast termometrar som är rekommenderade för denna mikrovågsugn. (gäller för mikrovågsugnar anpassande för att användas med termometer).



VARNING!

Produkten och dess åtkomliga delar blir heta under användning. Var därför försiktig för att undvika att komma i kontakt med dess värmeelement. Barn under 8 år ska hållas på behörigt avstånd om de inte hålls under ständig uppsyn.

- När mikrovågsugnen används ska den dekorativa dörren hållas öppen. (för mikrovågsugnar med en dekorativ lucka).
- Ytan där mikrovågsugnen förvaras kan bli varm.
- Mikrovågsugnen är avsedd att värma mat och dryck. Att torka mat eller kläder samt att värma värmedynor, tofflor, svampar, fuktiga trasor och liknande kan leda till skada, antändning eller brand.
- Det är inte tillåtet att använda metallbehållare för att värma mat eller dryck i mikrovågsugnar.
- Produkten ska inte rengöras med en ångtvätt.
- Var försiktig när du tar ut behållare ur mikrovågsugnen så att du inte råkar flytta på den roterande skivan.
- Produkten ska inte placeras bakom en dekorativ dörr för att undvika överhettning.



VARNING!

Barn får endast använda produkten under vuxens uppsyn om den är inställd på kombinationsläget. Detta på grund av den höga temperatur som uppstår.

FÖR ATT MINSKA RISKEN FÖR PERSONSKADOR JORDAD INSTALLATION



FARA!

Risk för elektrisk stöt. Vidröring av vissa av de invändiga delarna kan leda till allvarlig personskada eller dödsfall. Demontera inte denna produkt.



VARNING!

Risk för elektrisk stöt. Felaktig användning av jordning kan resultera i en elektrisk stöt. Koppla inte in produkten i ett eluttag innan den är ordentligt installerad och jordad.

Denna produkt måste vara jordad. Om det skulle ske en kortslutning kommer jordningen minska risken för elektriska stötar genom att leda bort strömmen.

Denna produkt är utrustad med en strömkabel med en jordledning samt en jordad stickkontakt. Stickkontakten måste anslutas till ett korrekt installerat och jordat eluttag.

Kontakta en kvalificerad elektriker eller servicetekniker om du inte förstår instruktionerna gällande jordning eller om du är osäker på om produkten är korrekt jordad.

Om en förlängningskabel är nödvändig måste den vara tretrådig.

- Det följer med en kort strömkabel för att minska risken för att snubbla eller fastna, vilket är lättare hänt med en längre kabel.
- Om en länge strömkabel eller förlängningskabel används:
- Sladdens märkdata ska vara minst lika stor som märkdatan på produkten.
- Förlängningskabeln måste vara en tretrådig, jordad kabel.
- Den långa kabeln måste placeras så att den inte hänger ned över kanten på ett bord eller en bänk, där någon kan snubbla över den eller barn kan dra i den.

RENGÖRING

- Rengör mikrovågsugnens insida med en lätt fuktad trasa efter användning.
- Rengör tillbehören med tvål och vatten.
- Om luckan, dess tätningar och intilliggande delar har blivit smutsiga ska de rengöras noggrant med en fuktig trasa.
- Använd inte starka rengöringsmedel eller vassa metallskrapor för att rengöra glasluckan då detta kan repa ytan och orsaka glassplitter.
- Rengöringstips: Gör så här för att lättare rengöra de invändiga väggar som kan komma i kontakt med maten: Lägg ner en halv citron i en skål, addera 300 ml vatten och värm den sedan i mikrovågsugnen på maximal effekt i 10 minuter. Torka sedan av mikrovågsugnen med en mjuk och torr trasa.

REDSKAP



VIDTA FÖRSIKTIGHET RISK FÖR PERSONSKADA

Det är farligt för andra personer än de med rätt kompetens att utföra service eller reparation som innebär att någon av de kåpor som skyddar mot exponering för mikrovågsenergi avlägsnas.

Se instruktioner under "Tillåtna material i mikrovågsugnar" samt "Otillåtna material i mikrovågsugnar". Det kan finnas kärl eller material som inte innehåller metall, men som ändå inte är säkra att använda tillsammans med mikrovågsugnar. Om du är osäker kan du testa kärlet/materialet på följande sätt.

TEST AV KÄRL/MATERIAL:

- Fyll en mikrovågssäker behållare med ett glas kallt vatten (ca 250 ml) och placera den i mikrovågsugnen tillsammans med kärlet/materialet.
- Värm på maximal effekt i 1 minut.
- Känn försiktigt på kärlet/materialet. Om det är varmt ska det inte användas i mikrovågsugn.
- Överskrid inte koktiden på 1 minut.

TILLÅTNA MATERIAL I MIKROVÅGSUGNAR

Kärl/material	Anmärkningar
Brynpanna	Följ tillverkarens instruktioner. Botten på brynpannan måste vara placerad åtminstone 5 mm över den roterande skivan. Felaktig användning kan få skivan att gå sönder.
Porslinsgods	Endast mikrovågssäkert. Följ tillverkarens instruktioner. Använd inte skadat eller sprucket gods.
Glasburkar	Ta alltid av locket. Använd endast för uppvärmning av mat. De flesta glasburkar är inte värmetåliga och kan spricka.
Glasgods	Endast värmetåligt och mikrovågssäkert glasgods. Kontrollera att den är fri från metall. Använd inte skadat eller sprucket gods.
Stekpåsar	Följ tillverkarens instruktioner. Använd inte påsförslutare i metall. Gör hål i påsen för att släppa ut ånga.
Papperstallrikar & -muggar	Endast för tillagning/uppvärmning under kort tid. Lämna inte mikrovågsugnen utan uppsikt under tillagning.
Hushållspapper	Använd för att täcka över mat vid uppvärmning och för att absorbera fett. Endast vid kortvarig tillagning under uppsikt.
Bakplåtspapper	Använd som skydd för att undvika stänk eller som lock vid ångkokning.
Plast	Endast mikrovågssäkert. Följ tillverkarens instruktioner. Bör vara märkt med "Mikrovågssäker" eller liknande. Vissa plastbehållare blir mjuka när maten inuti blir varm. "Kokpåsar" och helt tillslutna plastpåsar bör perforeras enligt anvisningarna på förpackningen.
Plastfolie	Endast mikrovågssäkert. Använd för att täcka över mat vid tillagning för att behålla fukten. Låt inte plastfolien röra maten.
Termometrar	Endast mikrovågssäkra (köttermometrar).
Smörgåspapper	Använd som skydd för att undvika stänk eller för att bevara fukt.

OTILLÅTNA MATERIAL I MIKROVÅGSUGNAR

Kärl/material	Anmärkningar
Aluminiumbricka	Kan orsaka gnistor. Lägg över maten i ett mikrovågssäkert kärl.
Matkartong med metallhandtag	Kan orsaka gnistor. Lägg över maten i ett mikrovågssäkert kärl
Kärl i metall eller med metalldekor	Metall avskärmar maten från mikrovågsenergin. Metalldekor kan orsaka gnistor.
Påsförslutare i metall	Kan orsaka gnistor och eldsvåda i ugnen.
Papperspåsar	Kan orsaka eldsvåda i ugnen.
Skumplast	Plastskum kan smälta eller förgifta vätskan inuti när den exponeras för hög temperatur.
Trä	Trä torkar ut när det används i mikrovågsugn och riskerar därför att spricka.

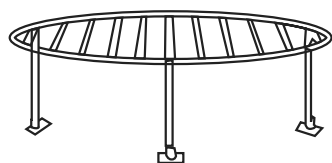
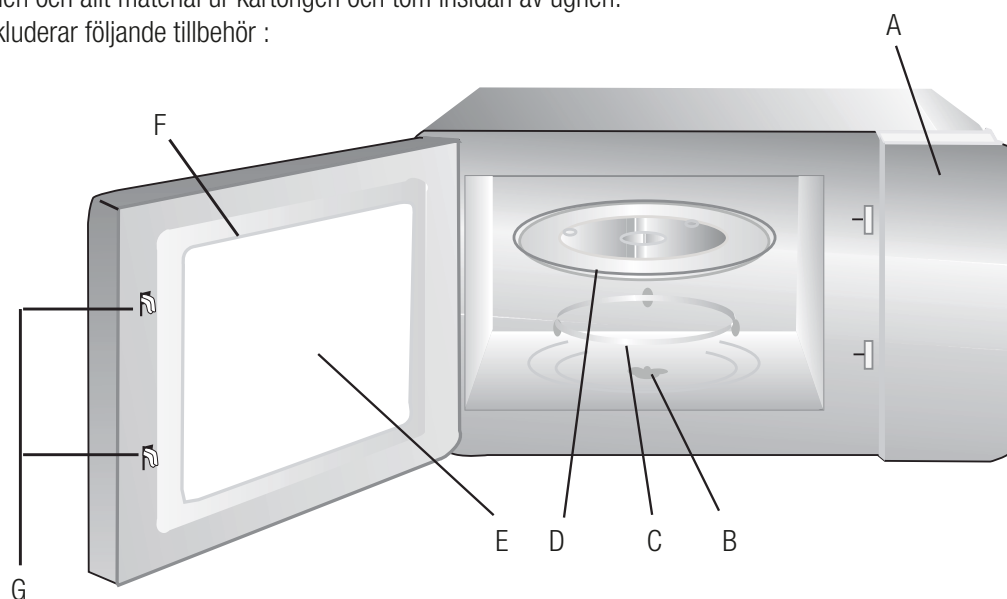
INSTALLERA MIKROVÅGSUGNEN

NAMN PÅ MIKROVÅGSUGNENS DELAR OCH TILLBEHÖR

Ta upp mikrovågsugnen och allt material ur kartongen och töm insidan av ugnen.

Din mikrovågsugn inkluderar följande tillbehör :

Glastallrik	1
Rotationsring	1
Bruksanvisning	1

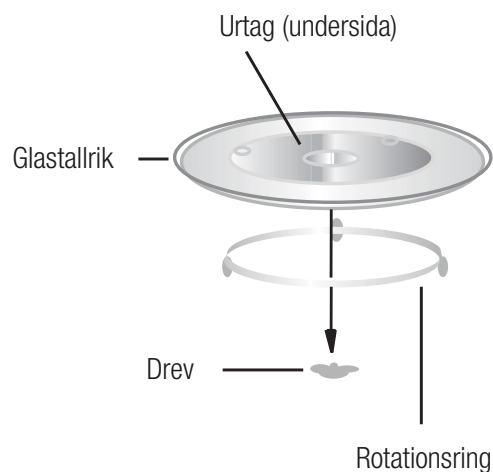


Grillgaller (Ska endast användas tillsammans med grillfunktionen och placeras på glassallriken)

- A) Kontrollpanel
- B) Drev
- C) Rotationsring
- D) Glastallrik
- E) Ugnsfönster
- F) Luckram
- G) Säkerhetsspärrar

INSTALLATION AV DEN ROTERANDE SKIVAN

- Placera aldrig glassallriken upp och ned. Glassallriken måste alltid kunna snurra fritt.
- Både glassallrik och rotationsring ska alltid användas vid tillagning i mikrovågsugnen.
- All mat och alla kärl måste alltid placeras på glassallriken vid tillagning.
- Kontakta närmaste behöriga servicecenter om glassallriken eller rotationsringen skulle spricka eller skadas.



INSTALLATION OCH ANSLUTNING

- Denna produkt är endast avsedd för hushållsanvändning.
- Denna mikrovågsugn är endast avsedd för inbyggnad. Den är inte avsedd att placeras på bänk eller inuti ett skåp.
- Var vänlig följ de specifika installationsanvisningarna.
- Produkten är försedd med en stickkontakt och får endast anslutas till ett korrekt installerat och jordat eluttag.
- Nätspänningen måste motsvara den spänning som anges på märkdatan.
- Endast en kvalificerad elektriker får installera eluttag och byta ut strömkabeln. Om eluttaget inte går att komma åt efter installationen måste en allpolig brytare med minst 3 mm kontaktavstånd användas.
- Adaptrar, grenuttag och förlängningsladdar får inte användas. Överbelastning kan medföra brandrisk.



Åtkomliga ytor kan bli heta under användning.

INSTALLATIONSINSTRUKTIONER

FÖLJANDE MÅSTE NOTERAS

ELEKTRISK KOPPLING

Produkten är försedd med en stickkontakt och får endast kopplas in i ett korrekt installerat och jordat eluttag. Endast en kvalificerad elektriker som följer lämpliga föreskrifter får installera eluttag och byta ut strömkablen. Om eluttaget inte går att komma åt efter installationen måste en allpolig brytare med minst 3 mm kontaktavstånd användas.

LÄMPLIGA ENHETER

Minsta montagehöjd är 850 mm.

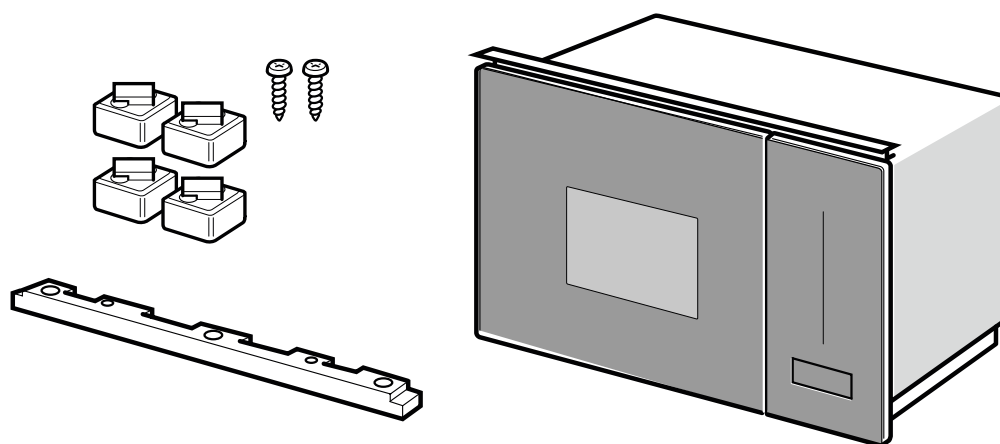
Ventilationsöppningar och intag får inte täckas för.

Mikrovågsugn i en vägghängd enhet Fig. 1A

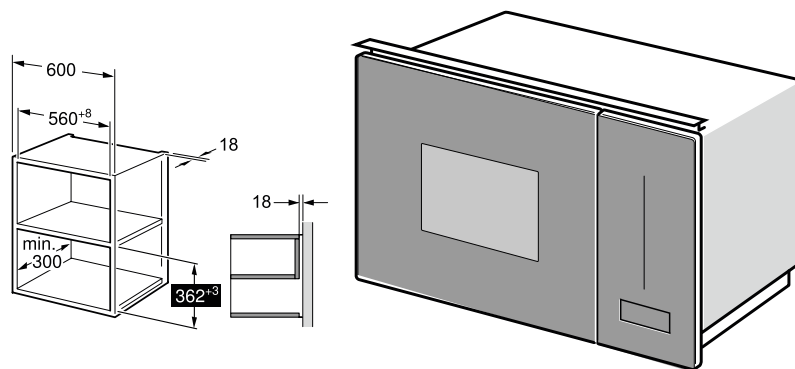
Mikrovågsugn i en hög enhet Fig.1B

Installation av mikrovågsugnen Fig. 2

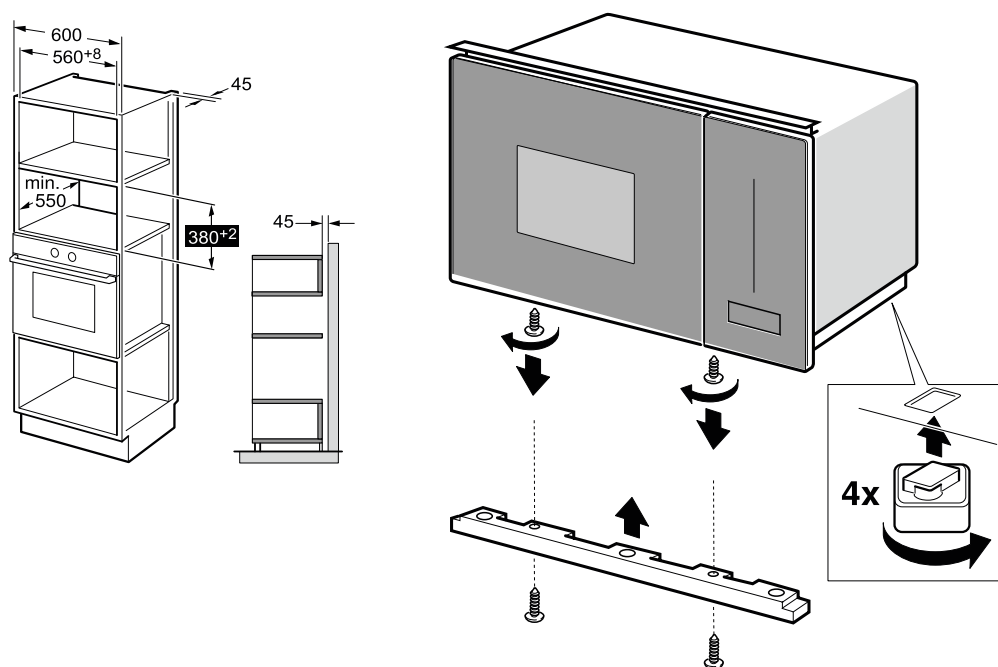
OBS: Se till att strömkablen inte böjs eller har några knutar.



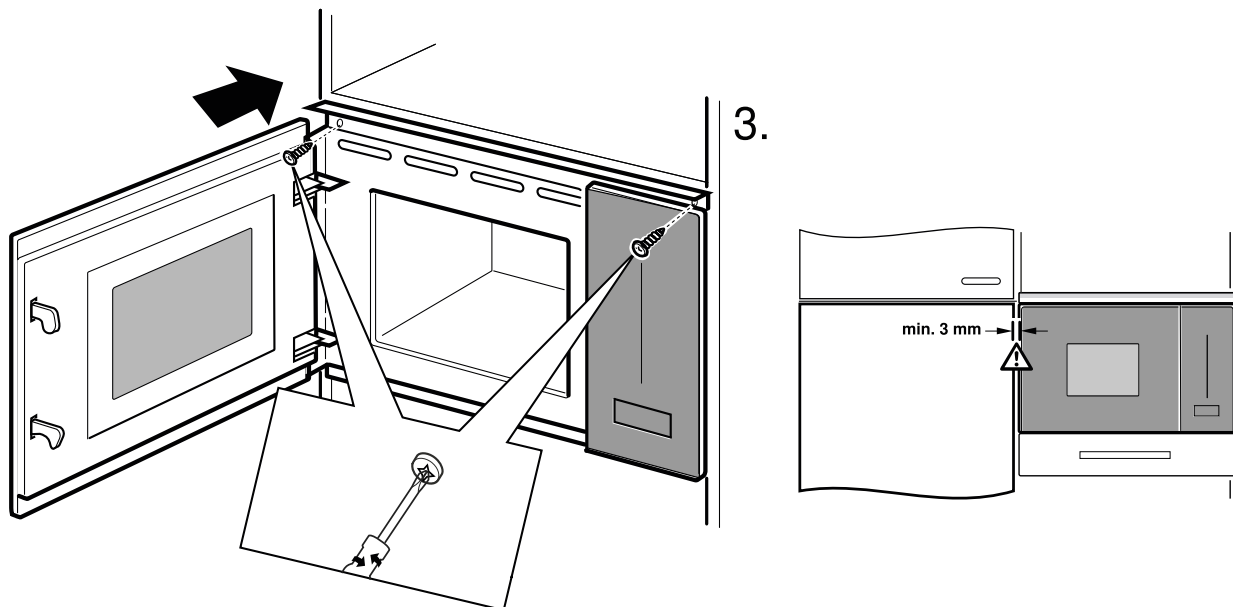
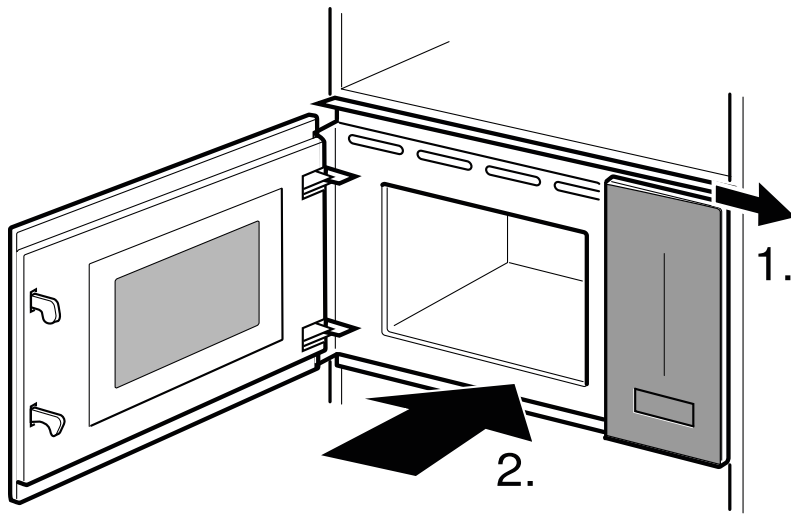
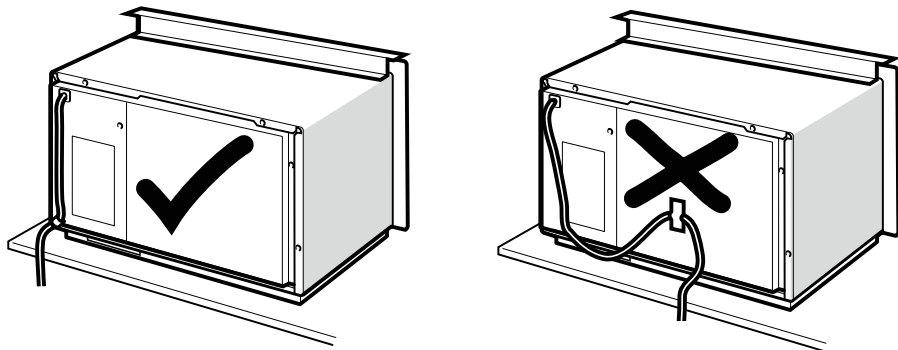
1A



1B



2



ANVÄNDARINSTRUKTIONER

Denna mikrovågsugn använder sig av modern elektronisk styrning för att justera tillagningsparametrarna till att matcha dina behov för ännu bättre tillagning.

INSTÄLLNING AV KLOCKA

När mikrovågsugnen ansluts till ett eluttag kommer displayen visa "0:00" och produkten kommer ge ifrån sig ett ljud. Ugnen går då in i vänteläge.

- 1) Tryck på "**Klocka**" två gånger för att få timsiffrorna att blinka;
- 2) Tryck "–" eller "+" för att justera timsiffrorna. Den angivna tiden ska ligga mellan 0-23.
- 3) Tryck på "**Klocka**" för att bekräfta. Nu kommer minutsiffrorna att börja blinka.
- 4) Tryck "–" eller "+" för att justera minutsiffrorna. Den angivna tiden ska ligga mellan 0-59.
- 5) Tryck på "**Klocka**" för att avsluta inställningen. ":" kommer då att blinka och den aktuella tiden kommer visas på displayen.

OBS: Om klockan inte ställs in kommer vissa funktioner inte fungera.

TILLAGNING I MIKROVÅGSUGN

- 1) Tryck på "**Mikro**"-knappen en gång. "**P100**" kommer då visas på displayen.
- 2) Tryck på "**Mikro**" flera gånger eller tryck "–" eller "+" för att välja effekt. "**P100**", "**P80**", "**P50**", "**P30**", "**P10**" kommer visas på skärmen i ordning.
- 3) Tryck på "**Start**" för att bekräfta.
- 4) Tryck på "–" eller "+" för att justera tillagningstiden. (Den maximala tillagningstiden är 95 minuter)
- 5) Tryck "**Start**" för att påbörja tillagningen.

OBS: Intervallen för inställning av tillagningstid är enligt följande:

0 – 1	min	: 5 sekunder
1 – 5	min	: 10 sekunder
5 – 10	min	: 30 sekunder
10 – 30	min	: 1 minut
30 – 95	min	: 5 minuter

EFFEKT FÖR MIKROVÅGSUGN

Effekt	Hög	Medelhög	Medel.	Medellåg	Låg
På display	P100	P80	P50	P30	P10

MATLAGNING MED GRILL OCH COMBI

Tryck på " **Grill/Mikro** " en gång, displayen visar "G", och tryck sedan på " **Grill/Mikro**" flera gånger eller tryck " – "eller " + " för att välja önskad effekt. "G", "C-1" eller "C-2" kommer då visas på displayen. Tryck på " **Start** " för att bekräfta effekten. Tryck " – "eller " + " för att ställa in tillagningstiden. (Den maximala tillagningstiden är 95 minuter) Tryck på " **Start** " igen för att påbörja tillagningen.

Till exempel: Om du vill använda en mikrovågseffekt på 55 % och 45 % grilleffekt (C-1) för tillagning i 10 minuter kan du ställa in mikrovågsugnen enligt följande steg

- 1) Tryck på " **Grill/Mikro** " en gång, displayen visar "G".
- 2) Fortsätt trycka på " **Grill/Mikro** " till displayen visar "C-1".
- 3) Tryck på " **Start** " för att bekräfta.
- 4) Tryck " – "eller " + " för att justera tillagningstiden till dess att displayen visar "10:00".
- 5) Tryck på " **Start** " för att påbörja tillagningen.

INSTRUKTIONER FÖR KOMBINATIONSEFFEKT:

Program	Display	Mikrovågseffekt	Grilleffekt
Grill	G	0%	100%
Combi.1	C-1	55%	45%
Combi.2	C-2	36%	64%

OBS: Efter att halva grilltiden har passerat kommer mikrovågsugnen ge ifrån sig två signaler, vilket är helt normalt. För att uppnå ännu bättre grillning bör du nu vända på maten, stänga luckan och sedan trycka på " **Start** " för att fortsätta tillagningen. Om du inte gör något kommer ugnen fortsätta tillagningen.

UPPTINING EFTER VIKT

- 1) Tryck på " **Upptining, vikt** " en gång, displayen visar "dEF1".
- 2) Tryck " – "eller " + " för att ställa in matens vikt. Vikten kan ligga mellan 100-2000 g.
- 3) Tryck på " **Start** " -knappen för att påbörja upptiningen.

OBS: Efter att halva upptiningstiden har passerat kommer mikrovågsugnen ge ifrån sig två signaler, vilket är helt normalt. För att uppnå ännu bättre upptining bör du nu vända på maten, stänga luckan och sedan trycka på " **Start** " för att fortsätta tillagningen. Om du inte gör något kommer ugnen fortsätta tillagningen.

UPPTNING EFTER TID

- 1) Tryck på " **Upptining, tid** " en gång, displayen visar " **dEF2** ".
- 2) Tryck " - " eller " + " för att välja tillagningstid. Den maximala tillagningstiden är 95 minuter.
- 3) Tryck på " **Start** "-knappen för att påbörja upptiningen.

OBS: Efter att halva upptiningstiden har passerat kommer mikrovågsugnen ge ifrån sig två signaler, vilket är helt normalt. För att uppnå ännu bättre upptining bör du nu vända på maten, stänga luckan och sedan trycka på " **Start** " för att fortsätta tillagningen. Om du inte gör något kommer ugnen fortsätta tillagningen.

FLERSTEGSTILLAGNING

Du kan ställa max 2 steg. Om ett av stegen är upptining ska det automatiskt placeras först. Mikrovågsugnen kommer ljuda en gång efter varje steg för att sedan påbörja nästa steg.

OBS: Automatisk meny och snabbtillagning kan inte ställas in som ett av stegen i flerstegstillagningen.

Till exempel: om du först vill tina upp maten i 5 minuter för att sedan tillaga den på 80 % mikrovågseffekt i 7 minuter ska du följa nedanstående steg

- 1) Tryck på " **Upptining, tid** " en gång, displayen visar " **dEF2** ".
- 2) Tryck " - " eller " + " för att justera upptiningstiden till 5 minuter;
- 3) Tryck på " **Mikro** " en gång, displayen visar " **P100** ".
- 4) Tryck på " **Mikro** " flera gånger för att välja mikrovågseffekt till " **P80** " visas på displayen;
- 5) Tryck på " **Start** " för att bekräfta.
- 5) Tryck " - " eller " + " för att justera tillagningstiden till 7 minuter;
- 7) Tryck på " **Start** " för att påbörja tillagningen.

KÖKSTIMER

- 1) Tryck " **Klocka** " en gång, displayen visar " **00:00** " .
- 2) Tryck " - " eller " + " för att ställa in rätt timer. (Den maximala tillagningstiden är 95 minuter)
- 3) Tryck på " **Start** " för att bekräfta inställningen.
- 4) När tiden är uppnådd kommer mikrovågsugnen att ljuda 5 gånger.
Om du ställt in klockan (24-timmarssystem) kommer displayen att visa den aktuella tiden.

AUTOMATISK MENY

- 1) När ugnen befinner sig i vänteläge, tryck " + " flera gånger för att välja meny.
- 2) Tryck på " Start " för att bekräfta vald meny.
- 3) Tryck " – " eller " + " för att ställa in matens vikt.
- 4) Tryck på " Start " för att påbörja tillagningen.

MENYTABELLEN:

Meny	Vikt	Effekt
Pizza	200 g 400 g	100 %(Mic.)
Kött	250 g 350 g 450 g	100 %(Mic.)
Grönsaker	200 g 300 g 400 g	100 %(Mic.)
Pasta	50 g (med 450 g kallt vatten) 100 g (med 800 g kallt vatten)	80 %(Mic.)
Potatis	200 g 400 g 600 g	100 %(Mic.)
Fisk	250 g 350 g 450 g	80 %(Mic.)
Dryck	Ca 120 ml Ca 240 ml Ca 360 ml	100 %(Mic.)
Popcorn	50 g 100 g	100 %(Mic.)

SNABBTILLAGNING

- 1) När ugnen befinner sig i vänteläge, tryck på "**Start**"-knappen för tillagning på maximal effekt i 30 sekunder. Varje gång du trycker på knappen ökar tiden med 30 sekunder. Den maximala tillagningstiden är 95 minuter.
- 2) Vid tillagning med mikrovågs-, grill- eller kombinationseffekt och vid upptining efter tid kan du trycka på "**Start**" för att öka tillagningstiden.
- 3) Vid användning av automatisk meny och upptining efter vikt kan tillagningstiden inte ökas genom att trycka på "**Start**".
- 4) När ugnen befinner sig i vänteläge, tryck "–" för att välja tillagningstiden. När du ställt in tillagningstiden trycker du på "**Start**" för att starta tillagningen i mikrovågsugnen på maximal effekt.

BARNSPÄRR

Lås: När ugnen befinner sig i vänteläge, tryck på "**Stopp**" i 3 sekunder för att ta dig till barnspärrsläget. Om du ställt in klockan kommer nu den aktuella tiden att visas, i annat fall kommer displayen visa "**---**".

Lås upp: När ugnen befinner sig i låst läge tryck på "**Stopp**" i 3 sekunder för att låsa upp.

FRÅGEFUNKTION

- 1) Vid mikrovågs-, grill- eller kombinationstillagning trycker du på "**Mikro**" eller "**Grill/Mikro**" för att den aktuella effekten ska visas i 3 sekunder.
- 2) Om du har ställt in tid för tillagning kan du kontrollera den kvarstående tiden genom att trycka på "**Klocka**". Denna kommer då att visas på displayen i 3 sekunder.

SPECIFIKATIONER

- 1) Om dörren öppnas under tillagning behöver du trycka på "**Start**" efter att du stängt den igen för att fortsätta tillagningen.
- 2) Om du har ställt in ett matlagningsprogram och knappen "**Start**" inte trycks in inom 1 minut kommer den aktuella tiden att visas på displayen. Inställningen annulleras.
- 3) För att bekräfta registrerat knapptryck kommer mikrovågsugnen ljuda en gång. Registreras inte knapptryckningen kommer heller inget ljud.

FELSÖKNING

NORMALT	
Mikrovågsugnen stör TV-mottagningen	Radio- och TV-mottagning kan störas när mikrovågsugnen är igång. Detta liknar den störning som små elektriska apparater, t.ex. mixerapparater, dammsugare och fläktar, kan orsaka. Detta är normalt.
Svag ugnsbelysning	Vid tillagning på låg effekt kan ugnsbelysningen bli svag. Detta är normalt.
Kondens på luckan, varm luft genom ventilationsöppningarna	Vid tillagning kan maten ge ifrån sig ånga. Det mesta kommer ut genom ventilationsöppningarna, men en del ånga kan ackumuleras på svala ytor såsom ugnsluckan. Detta är normalt.
Ugnen startades av misstag när den var tom.	Det är inte tillåtet att låta mikrovågsugnen vara igång när den är tom. Detta är mycket farligt.

PROBLEM	MÖJLIG ORSAK	ÅTGÄRD
Det går inte att starta ugnen	(1) Strömkabeln sitter inte i ordentligt	Dra ur strömkabeln. Sätt sedan i den igen efter 10 sekunder.
	2) En säkring har gått eller en jordfelsbrytare har brutit strömmen.	Byt ut säkringen eller återställ strömbrytaren
	(3) Fel på eluttaget.	Testa eluttaget med hjälp av en annan elektrisk apparat.
Ugnen värmer inte upp maten.	(4) Luckan är inte ordentligt stängd.	Stäng luckan helt.



Enligt WEEE-direktivet (Waste of Electrical and Electronic Equipment) ska el- och elektronikprodukter återvinnas. Om du någon gång i framtiden behöver kassera denna produkt ska du INTE slänga den tillsammans med det vanliga hushållsavfallet. Lämna istället in produkten till din närmaste återvinningscentral.

OSBY
Vitvaror – helt enkelt

www.osbyvitvaror.se

OSBY VITVAROR AB
info@osbyvitvaror.se | Tel 042 29 95 60
Makadamgatan 5 | SE-254 64 HELSINGBORG
OSBY Vitvaror AB | Makadamgatan 5 | 254 64 Helsingborg