

OSBY

since 1938



MANUAL HÄLLSPIS SH7400V

www.osbyvitvaror.se

HÄLLSPIS

SH7400V

INNEHÅLL:

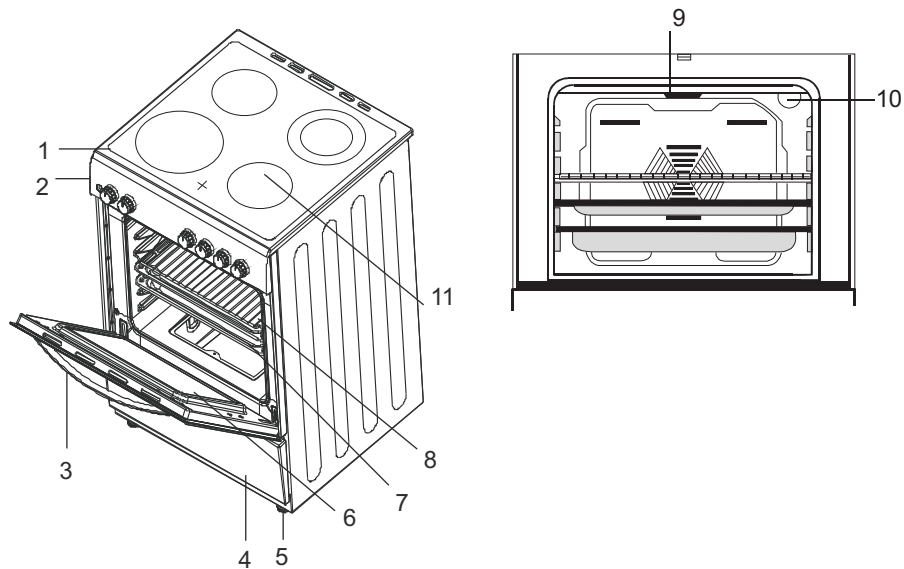
- 1 Utformning och produkt
- 2 Säkerhetsföreskrifter
- 3 Installation och förberedelse inför användning
- 4 Användning av spisen
- 5 Rengöring och underhåll
- 6 Service och transport

Observera:

Vänligen gå igenom denna bruksanvisning före användning.
Förvara bruksanvisningen väl efter att ha läst den för vidare hänvisning.
Spisen du köpt kanske inte helt stämmer överens med denna handbok.

Tack för ditt köp av våra produkter!

UTFORMNING OCH PRODUKTDELAR



- 1 Spishäll
- 2 Kontrollpanel
- 3 Ugnsluckans handtag
- 4 Lådlock
- 5 Stödben
- 6 Ugnslucka
- 7 Ugnsplåt
- 8 Ugngaller
- 9 Beröringsskydd
- 10 Belysning
- 11 Plattor av typ "Hilight"

OBS!

- Lyft aldrig spisen i handtagen när ni flyttar den!

2 ALLMÄNNA SÄKERHETSFÖRESKRIFTER

Den här utrustningen kan användas av barn från åldern 8 år och äldre, samt personer med nedsatta fysiska, nevrosensoriska eller mentala förmågor, samt människor med bristande erfarenhet och kunskap om det är under översyn av eller har fått instruktioner om hur utrustningen fungerar och kan använda den samt förstå farorna som kan uppkomma. Barn får inte leka med utrustningen. Rengöring och underhåll ska inte utföras av barn, utan översyn.

VARNING: Utrustningen och dess tillbehör blir varma vid användning. Var noga att inte vidröra värmeelement. Barn under 8 år ska hållas borta, såvida de inte är under övervakning.

VARNING: Oövervakad matlagning som inkluderar olja eller fett kan utgöra en brandfara. Släck ALDRIG en brand med vatten utan stäng av utrustningen och kväv sedan elden med antingen ett lock eller en filt.

VARNING: Brandfara: förvara inte föremål på matlagningsytan.

VARNING: Stäng genast av utrustningen om ytan är sprucken, detta för att undvika risker för elchock. För spisar som har lock ska alla rester avlägsnas innan locket öppnas. Dessutom bör man vara noga med att spisytan får svalna innan man stänger locket.

Utrustningen är inte avsedd att köras med extern timer eller separata fjärrkontrollsystem. För att förhindra att utrustningen välter, måste stabiliseringsfästena installeras.

Utrustningen blir varm vid användning. Var noga med att undvika att vidröra heta element inuti ugnen. Handtag som används även under korta perioder kan bli mycket varma.

Använd inte starkt repande rengöringsmedel eller metallskrapor för att rengöra ytorna eftersom de kan skrapa ytan, vilket kan resultera i att glaset spricker eller skadas på ytan. Använd inte ångrengöring för att rengöra utrustningen.

VARNING: Säkerställ att utrustningen är avstängd innan du ersätter lampan för att undvika möjliga elchocker.

VARNING: Delar som går att komma åt kan vara varma när man använder spisen eller grillar. Små barn ska hållas på avstånd. Din utrustning är skapad i enlighet med alla de lokala och internationella gällande standarder och bestämmelser.

Underhåll och reparationsarbete får endast utföras av godkända tekniker. Installation och reparationsarbete som utförts av obehöriga tekniker kan innebära att du försätter dig i fara. Det är farligt att förändra eller ändra specifikationerna för utrustningen på något sätt. Säkerställ att de lokala distributionsvärdena (gas, gastryck eller voltal och frekvens) är kompatibla med justeringen som gjorts på utrustningen. Justeringarna för utrustningen finns definierade på etiketten.

VARNING: Den här utrustningen är endast utformad för att laga mat och är avsedd endast för inomhusbruk och får inte användas i andra syften eller för andra ändamål så som kommersiellt bruk eller i en kommersiell miljö eller för rumsuppvärmning.

Försök inte att lyfta eller flytta utrustningen genom att dra i luckans handtag. Alla möjliga säkerhetsåtgärder har vidtagits för att du ska vara säker. Eftersom glaset kan spricka ska du vara noga att du inte skrapar ytan när du rengör den. Undvik att slå eller knacka på glaset med tillbehör. Säkerställ att elkablen inte är vikt eller kläms vid installationen. Om elkabeln skadas måste den bytas ut av tillverkaren, tjänsteleverantören eller likvärdigt kvalificerad person, för att undvika skador. Låt inte barn klättra på dörren eller sitta på den medan ugnen är öppen.

Varning: risk för brand (R600a)



3 INSTALLATIONSFÖRESKRIFTER

Använd inte utrustningen innan den är helt installerad. Utrustningen måste installeras och startas upp av en godkänd tekniker. Tillverkaren är inte ansvarig för några skador som kan uppkomma av felaktig placering och installation av ej auktoriserade personer.

När du packar upp utrustningen, säkerställ att den inte skadas under transport.

Om det uppkommer en defekt; använd inte utrustningen och kontakta en godkänd underhållstjänst omedelbart.

Eftersom materialet som används till förpackningen (nylon, häftklamrar, styroskum... med mera) kan skada barn ska allt förpackningsmaterial omhändertas och plockas bort direkt.

Skydda din utrustning mot väder och vind.

Exponera inte utrustningen för sol, regn och snö, med mera. De omgivande materialen för utrustningen (skåpet) måste tåla en temperatur av minst 100°C.

Vid användning:

När du först använder din ugn kommer den avge en viss doft från isoleringsmaterial och värmeelementen. Därför bör du köra ugnen på maxtemperatur i 45 minuter, tom. Samtidigt behöver du vara noga med att ventiler omgivningen där utrustningen har installerats.

Vid användning blir de yttre och inre ytorna varma. Tag ett steg bakåt när du öppnar ugnsluckan eftersom het ånga kommer ut ur ugnen. Det kan finnas risk för brännskador.

Placera inte lättantändliga eller brännbara material på eller nära enheten när den används. Använd alltid ugnshandske när du tar ut och ställer in mat i ugnen. Lämna inte fasta eller flytande oljor kokande utan övervakning. De kan fatta eld om de blir extremt upphettade.

Håll aldrig vatten på eld som orsakats av olja. Täck i det här fallet grytan eller stekpannan med ett lock för att kväva elden och stäng av spisen. Placera alltid grytorna i mitten av kokyten, och vrid handtagen så att grytorna ej kan slås omkull eller ryckas med.

Om du inte använder utrustningen under en längre tid bör du dra ur kontakten. Behåll huvudströmbrytaren avstängd. Säkerställ att kontrollvreden alltid är på "0" (stop)-läge när den inte används.

Plåtarna lutar när de dras ut. Var försiktig så du inte skvätter varma vätskor. När luckan eller lådan under ugnen är öppna, får de inte ha någon belastning. Du kan få utrustningen att bli obalanserad.

Placera inte tunga saker, eller brännbara eller lättantändliga saker så som (nylon, plastkassar, papper, trasor m.m.) i lådan. Detta inkluderar plasttillbehör till matlagningen (till exempel, handtag). Häng inte handdukar, disktrasor, eller kläder på utrustningen eller dess handtag.

Under rengöring och underhåll:

Stäng alltid av utrustningen innan du utför åtgärder så som rengöring eller underhåll.

Du kan göra det efter att du stängt av utrustningen eller stängt av huvudströmmen.

Ta inte bort kontrollvreden för att rengöra kontrollpanelen.

FÖR ATT BIBEHÅLLA EFFEKTIVITETEN OCH SÄKERHETEN FÖR DIN UTRUSTNING, REKOMMENDERAR VI ATT DU ALLTID ANVÄNDER ORIGINALRESERVDLAR OCH ATT DU ENDAST RINGER VÅRA GODKÄNDA SERVICESTÄLLEN.

INSTALLATION AV SPISEN

Vissa faktorer bör iaktas vid installationen. Läs följande rekommendationer noggrant för att undvika att problem och/eller farliga situationer uppstår. Spisen kan ställas bredvid en annan möbel såvida inte möbelns höjd överskrider spishällens höjd. Ställ inte spisen i direkt närheten av kylan, brandfarliga material som gardiner, vattentäta trasor, osv. som lätt kan fatta eld. Det ska finnas ett fritt utrymme på minst 2 cm mellan spisens baksida och väggen för luftcirkulationen.

Innan Du börjar använda spisen.

Rengör spisen med fuktig trasa och eventuellt lite såpa eller mildt diskmedel. Skölj och torka torrt. Värm ugnen efter rengöringen med över och undervärme till 250° i ca 30 minuter. Det os som uppstår vid uppvärmningen är ofarligt, men bör ändå vädras ut.

Spisen går att justera i höjdlid med de justerbara fötterna. Spisen går även anpassa för 85 cm höjd genom att demontera den undre sockeln (flytta sedan över befintliga hjul och fötter).

ELEKTRISK ANSLUTNING OCH SÄKERHET

Under den elektriska anslutningen bör du noggrant följa instruktionerna nedan.

Det jordade uttaget bör sitta i närheten av apparaten.

Använd ingen förlängningsladd.

Nätkabeln ska inte komma i kontakt med någon varm yta.

Om nätkabeln är skadad ska du kontakta behörg elinstallatör.

En dålig elektrisk anslutning kan skada din apparat. En sådan skada täcks inte av garantin. Apparaten är avsedd för 380–415 V3 Volt.

Elkabeln ska inte komma i kontakt med några varma delar av utrustningen.

Elkabeln ska inte komma i kontakt med några bakre delar av utrustningen. Annars kan apparatens elkabel skadas. Detta kan orsaka en kortslutning.

Tillverkaren åtar sig inget ansvar för skador eller förlust som uppkommit vid avvikelse från säkerhetsnormerna.

Fast anslutning till elnätet ska utföras av behörg elinstallatör.

Elinstallationen måste utföras av en behörg elinstallatör.

Spisen är avsedd endast för hushållsbruk. Vid felanvändning finns risk för skador.

OBS!

- Lyft aldrig spisen i handtagen när ni flyttar den!

ALLMÄNNA VARNINGAR OCH ÅTGÄRDER

Din apparat har tillverkats enligt de säkerhetsanvisningar som gäller för elektriska apparater.

Underhålls- och reparationsarbete får endast utföras av en godkänd servicetekniker som genomgått en utbildning hos tillverkaren. Installations- och reparationsarbete utanför dessa ramar kan innebära allvarliga risker

Dess yttre ytor blir varma under användning. Ugnens inre ytor samt värmekomponenter och ånga som kommer ut är mycket varma. Även om apparaten stängs av förblir dessa delar varma en viss tid. Rör inte vid de varma ytorna. Håll barn borta från spisen.

Lämna inte spisen obevakad när du använder solida eller flytande oljor vid tillagning. De kan fatta eld vid kraftig värme.

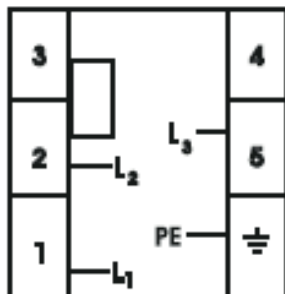
Häll aldrig vatten på lågor som uppstår från olja. Täck över kastrullen eller stekpannan med dess lock för att kväva lågorna, och stäng av spisen.

Spis- och temperaturvreden måste justeras och ugnens klocka måste programmeras inför tillagning i ugn. Annars kan spisen inte fungera.

Lämna inga föremål på luckan eller lådan när den är utfälld. Du riskerar att skapa obalans eller att skada spisen.

Placera inte tunga saker eller brandfarliga, brännbara varor (nylon, plastpåsar, papper, tyg etc.) i den nedre lådan.

Skydda din utrusning mot väderomständigheter. Lämna den inte exponerad för sol, regn, snö m.m.



4x1.5 mm² 380V 3~
4x1.5 mm² 400V 3~
4x1.5 mm² 415V 3~

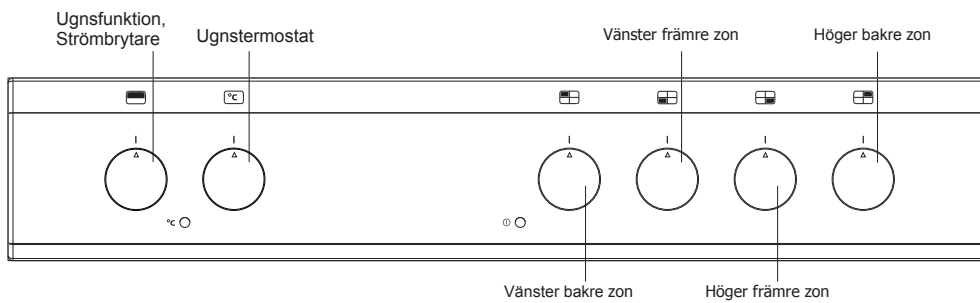
4 ANVÄNDNING AV SPISEN

ALLMÄNT UTSEENDE OCH TEKNISKA EGENSKAPER

UNDERVÄRME	1100 WATT
ÖVERVÄRME	1200 WATT
GRILL	1400 WATT
SNABBSTART	2000 WATT

WATT	VOLT	ANSLUTNINGSKABEL
5000-10600W	400V	4x1,5mm ²

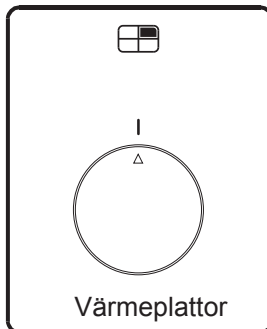
UTFORMNING OCH EGENSKAPER HOS PANELEN



ANVÄNDNING AV VÄRMEPLATTOR

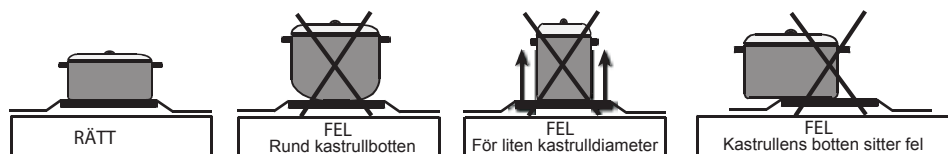
Den elektriska spishällen styrs av 7-gradsvred. "0" är den avstängda positionen.

Lägen 1 - 6 där läge 6 är varmest.



ALLMÄNNA VARNINGAR OCH ÅTGÄRDER


När du använder elplattorna bör du se till att kastrullerna har en plan botten. Med kastruller av en lämplig storlek och botten får du ut den bästa effektiviteten av plattan. Du bör inte använda små kastruller på de större plattorna eftersom du då förlorar värme och därmed slösar energi.



Kontrollera att hällen är avstängd, alltså att alla vreden är på "0" när du är klar. Rör aldrig vid plattorna eftersom de fortfarande kan vara varma efter att de stängts av. Låt inte barn komma i närheten.

Rengör spishällen med en våt trasa efter användning. Om den är mycket smutsig kan du använda vatten med rengöringsmedel. Värm upp under 5 minuter så att plattorna torkar.

Två zoner i en

För att använda den största diametern av den dubbla plattan sätter du vredet till . För att avaktivera vrid vredet ytterligare en gång enligt ovan.

ANVÄNDNING AV UGNENS FUNKTIONSVRED

Med detta vred väljer du olika funktioner för ugnen. Funktionerna och deras grader visas i följande tabell. Detaljerade instruktioner om deras användning kommer även att förklaras på kommande sidor.

-  Ugnslampan tänds.
-  Upptiningsfunktion.
-  Varmluftsfunktion.
-  Under- och övervärmefunktion.
-  Under- och övervärme med fläktfunktion.
-  Varmluftsfunktion med undervärme.
-  Grillfunktion.
-  Övervärme, grillfunktion
-  Grillfunktion med fläkt.
-  Steamclean.

ANVÄNDNING AV UGNENS FUNKTIONSVRED forts.



Upptiningsfunktion (avfrostning)

Starta upptiningen genom att ställa in den frysta maten i ugnen och ställ in vredet på motsvarande symbol. Denna funktion tillagar inte maten, den hjälper endast att tina upp den på kort tid. Ställ den frysta maten på ett galler på den tredje hyllan underifrån. Ställ en ugnspanna i ugnen för att samla upp vattnet vid upptiningen.



Under- övervärmefunktion (statisk tillagning)

Denna funktion är den traditionella, då värmen sprids från de nedre och övre värmedelarna i ugnen på ett jämnt sätt. Därmed blir maten jämnt gräddad. Du rekommenderas förvärma ugnen 10 minuter. Grädda maten i en lämplig form och enligt rekommenderad tid. Denna funktion passar bäst vid gräddning av kakor, sockerkaka, flarn, lasagne, pizza m.m.

När tillagningstiden är över stänger du av ugnen och temperaturen och avbryter programmeringen. Ta ut den tillagade maten, ställ den på en säker plats och låt ugnsluckan stå öppen så att ugnen svalnar av ordentligt.

Eftersom ugnen då är väldigt varm bör du akta dig för den och hålla barn borta.



Under- och övervärme med fläktfunktion. (Statisk tillagning med fläkt)

Den värmen som kommer från lägre och övre värmeelementen fördelas i ugnen via fläktmotorn och fläkten.

Ställ in temperaturvredet på den grad som rekommenderas i tillagningstabellen. Ställ in funktionsvredet på motsvarande symbol, ställ in tiden enligt tillagningsrekommendationerna och förvärm ugnen i 10 minuter. Ställ in maten i en lämplig form och grädda den i ugnen. Denna funktion passar mycket bra för gräddning av bakelser. Maten gräddas jämnt och fint. Denna funktion lämpar sig vid gräddning av en enda plåt. När tillagningen är klar stänger du av funktionsvredet samt temperaturvredet. Avbryt programmeringen och ta ut maten från ugnen för att ställa den på en säker plats. Låt ugnsluckan stå öppen för avsvaning.

Akta ugnen medan den fortfarande är varm och håll barnen borta.

ANVÄNDNING AV UGNENS FUNKTIONSVRED forts.



Vvarmluftsfunktion

Vvarmluftsfunktionen sprider ugnens hetta jämnt. Maten på alla hyllor gräddas jämnt med denna funktion.

Den övre delen av ugnen blir inte varmare än den nedre delen. Ställ in temperaturvredet på önskad grad och ställ in funktionsvredet på symbolen för funktionen. Ställ in maten i lämplig form efter att ha förvärrmt ugnen i 10 minuter. Denna funktion lämpar sig speciellt för tillagning av flera formar.

Om du har två plåtar att grädda i ugnen måste du använda denna funktion och välja lämplig grad för maten som ska gräddas. Detta kräver extra gräddningstid jämfört med gräddningen av en plåt. Vanligtvis gräddas inte de två plåtarna samtidigt. Ta därför ut den plåt som du ser är färdigräddad och låt den andra vara i ugnen. Eftersom det sker en värmeöverföring mellan de två plåtarna under gräddningen av dessa två plåtar kan kvaliteten bli sämre än vid endast en plåt. Vid gräddning av två plåtar får du bättre resultat genom att byta plåtarnas plats. Åtgärderna efter tillagning är likadana för alla funktioner. Öppna ugnsluckan och låt den kalla efter att ha ställt plåtarna på ett säkert ställe.



Vvarmluftsfunktion med undervärme

Denna funktion är utmärkt för gräddning av pizza. Undervärmen gräddar pizzadegen samtidigt som fläkten sprider värmen jämnt i ugnen. Ställ in temperaturen till önskad grad och ställ in funktionsvredet på rätt symbol. Ställ även in tiden för tillagning och förvärrm ugnen i 10 minuter. Denna funktion lämpar sig speciellt för tillagning av en form.

När tillagningen är klar stänger du av funktionsvredet samt temperaturvredet. Avbryt programmeringen och ta ut maten från ugnen för att ställa den på en säker plats. Låt ugnsluckan stå öppen för. Var försiktig medans ugnen fortfarande är varm och håll barnen borta.

Varning: Max. termostatinställning 190C.



Grillfunktion

Denna funktion används till att grilla. För att grilla sätter du in maten på grillen, på högsta. Du kan starta grillen efter att ha placerat en ugnsplåt på 3:e. Plåten på tredje samlar upp all olja som droppar från maten. Ställ in ugnens temperatur och funktionsvredet. Ställ in maten i ugnen efter att förvärrmt ugnen i 5 minuter. När tillagningen är klar stänger du av funktionsvredet samt temperaturvredet. Akta ugnen medan den fortfarande är varm och håll barnen borta.

Varning: Max. termostatinställning 190C.

ANVÄNDNING AV UGNENS FUNKTIONSVRED forts.



Upptiningsfunktion (avfrostning)

Starta upptiningen genom att ställa in den frysta maten i ugnen och ställ in vredet på motsvarande symbol. Denna funktion tillagar inte maten, den hjälper endast att tina upp den på kort tid. Ställ den frysta maten på ett galler på den tredje hyllan underifrån. Ställ en ugnspanna i ugnen för att samla upp vattnet vid upptiningen.



Under- övervärmefunktion (statisk tillagning)

Denna funktion är den traditionella, då värmen sprids från de nedre och övre värmedelarna i ugnen på ett jämnt sätt. Därmed blir maten jämnt gräddad. Du rekommenderas förvärma ugnen 10 minuter. Grädda maten i en lämplig form och enligt rekommenderad tid. Denna funktion passar bäst vid gräddning av kakor, sockerkaka, flarn, lasagne, pizza.

När tillagningstiden är över stänger du av ugnen och temperaturen och avbryter programmeringen. Ta ut den tillagade maten, ställ den på en säker plats och låt ugnsluckan stå öppen så att ugnen svalnar av ordentligt. Eftersom ugnen då är väldigt varm bör du vara försiktig och hålla barn borta.



Under- och övervärme med fläkthfunktion (Statisk med fläkt)

Värmen som kommer från lägre och övre värmeelementen fördelas i ugnen via fläkthmotorn och fläkth.

Ställ in temperaturvredet på den grad som rekommenderas i tillagningstabellen. Ställ in funktionsvredet på motsvarande symbol, ställ in tiden enligt tillagningsrekommendationerna och förvärm ugnen i 10 minuter. Ställ in maten i en lämplig form och grädda den i ugnen.

Denna funktion passar mycket bra för gräddning av bakelser. Maten gräddas jämnt och fint. Denna funktion lämpar sig vid gräddning av en enda plåt. När tillagningen är klar stänger du av funktionsvredet samt temperaturvredet. Avbryt programmeringen och ta ut maten från ugnen för att ställa den på en säker plats. Låt ugnsluckan stå öppen för avsvälning. Akta ugnen medan den fortfarande är varm och håll barnen borta.

ENERGIBESPARING

Vid användning av elektriska spisar, ska man använda kastruller med plan botten. Välj ett kokkärl av lämplig storlek.

Med ett lock minskar tillagningstiden.

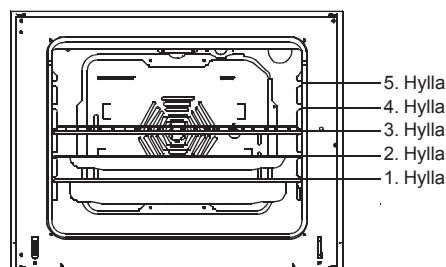
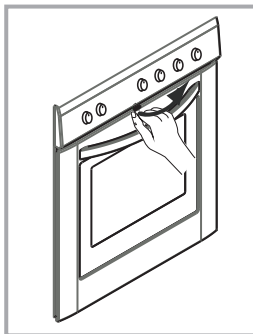
Minimera mängden vätska eller fett för att minska tillagningstiden. När vätskan börjar koka, minska temperaturinställningen. Ugnsluckan får inte öppnas ofta under tillagningsperioden.

Tillbehör som används i ugn

Utöver ugnsplåtarna, ugns gallret, som medföljer spisen kan du använda glasformar, kakformar, speciella ugnsplåtar som är ugnsfasta och som finns i handeln. Läs noggrant den information som ges av tillverkaren av dessa produkter.

Om små formar används bör du ställa dessa på mitten av ugns gallret. Följande information måste iaktas för emaljformar. Om maten som ska tillagas inte täcker plåten helt, kommer från frysen eller om plåten används för att samla upp köttsaft under grillning kan plåten deformeras på grund av den starka värmen.

Plåten återfår sin vanliga form när den kylts ned efter tillagningen. Detta är ett vanligt fysiskt fenomen som inträffar under värmeöverföring. Ställ inte plåten eller glasformen kallt direkt efter tillagning. Ställ glasformen på en torr kökshandduk eller trasa så att den kyls ned långsamt, annars kan den spricka.



BARNLÅS

För att öppna ugnsluckan, skjut plastdelen sidled, i riktning såsom figuren ovan visar, samtidigt som luckan öppnas.

5 RENGÖRING

Kontrollera att alla vred är avstängda och att spisen har hunnit kyla ned. Koppla ur apparaten.

Använd endast rengöringsprodukter som är avsedda för spisar. Eftersom de kan skada ytorna bör du inte använda kalkmedel, frätande rengöringspulver, tjockt trådull eller hårda verktyg. Om vätska bränns på spisen kan emaljytorna skadas. Rengör därför alltid hällen efter matlagning.

Rengöring av insidan av ugnen

Koppla ur spisen innan du börjar. Insidan av ugnen rengörs lämpligast när ugnen är varm. Torka av med en mjuk trasa som doppats i vatten blandat med tvål efter varje användning. Torka sedan av en gång till med en våt trasa, och torka. Du kan behöva använda ett flytande rengöringsmedel emellanåt för att rengöra grundligt. Rengör inte med torrt pulvermedel.

Rengöring av ugnsluckan

Använd glasrengöringsmedel för att rengöra insidan och utsidan. Skölj sedan med en torr trasa. Luckan kan dras ut för rengöringen som bilden visar.

Öppna luckan helt och hållet.

För metallstiftet genom hålen som på bilden.

Gör samma för båda järnen.

Lyft upp luckan försiktigt och dra den sedan försiktigt utåt.

Luckan är helt lös.

Sätt tillbaka den på plats i omvänd ordning.

Rengör inte luckan när glasrutan är varm. Annars riskerar du att skada glasrutan.

Kontakta ditt godkända serviceställe vid problem.

Borttagning av ugnslucka

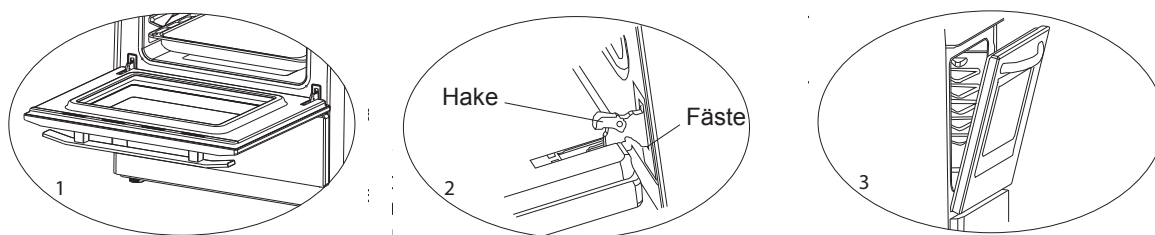
För att ta bort ugnsluckan gör följande:

Öppna ugnsluckan (1).

Fäll upp fästet så mycket det går (2).

För att återmontera luckan följ beskrivningen i omvänd ordning.

UPPMÄRKSAMMA att fästet ska vara positionerat ordentligt i motsvarande gångjärn se bild 2.



Rengöring av glaskeramikhäll

Innan du börjar rengöra måste du vänta tills keramikhällen kallnat. Se till att rengöringsmedlet inte innehåller några partiklar som kan skrapa glaset. Använd rengöringsmedel i kräm- eller flytande form.

Glaskeramikytan måste rengöras med kallt vatten och torkas av med en mjuk trasa så att det inte finns något rengöringsmedel kvar. Söt mat måste rengöras direkt efter dem har spillts innan glaset hinner kallna.

Stålprodukter ska inte användas vid rengöring då de kan skada.

Damm på ytan ska rengöras med en våt trasa.

Färgändringar på keramikytorna påverkar inte funktionen och livslängden av glaskeramiken.

Färgändringar orsakas av att ytorna inte rengörs, av erosion orsakad av kastruller och av att olämpliga rengöringsmedel använts. Akta så att du inte skrapar silikonet som sitter på glaskanterna när du använder spaden.

Byte av ugnslampan

Glödlampan ska vara på 230V, 25 Watt, Typ E14.

Innan lampan byts ska ugnen kopplas ur och vara kall.

6 SERVICE OCH TRANSPORT

Om spisen inte fungerar:

Spisen kan vara urkopplad, en säkring kan ha gått. För modeller med timer kanske inte klockan har ställts in.

Om spisen inte värmer:

Värmen får inte justeras med strömbrytaren för ugnens värmeelement.

Om den inre belysningen inte tänds, måste elen kontrolleras. Kontrollera om lampan är trasig. Byt lampa om det behövs, enligt bruksanvisningens instruktioner.

Tillagning (undervärmen-övervärmen gräddar inte jämnt): Kontrollera hyllplacering, tillagningstid och värmevärden enligt bruksanvisningen.

Om problemen kvarstår efter att du kontrollerat dessa punkter kontakta försäljningsstället.

Transport

Spara originalemballaget och använd det vid transport. Beakta transportinformationen på kartongen.

Tejpa hällens övre delar, lock och plattor på hällen.

Lägg ett papper mellan det övre skyddet och spishällen, täck det övre skyddet, och tejpa det sedan mot spisens sidor.

Tejpa kartong eller papper på insidan av glaset i ugnen för att skydda det under transport.

Tejpa även luckan mot sidorna.

Om du inte har originalkartongen kvar: Vidta åtgärder för de yttre ytorna (glas och målade ytor) för att skydda dem mot transportskador.

Kassering

Symbolen på produkten eller emballaget anger att produkten inte får hanteras som hushållsavfall.

Den skall i stället överlämnas till passande återvinningsstation för återvinning av elektrisk och elektronisk utrustning. Genom att säkerställa att produkten avyttras på ett lämpligt sätt bidrar du till förebyggandet av potentiella negativa konsekvenser för miljön och människans hälsa som annars kan orsakas av en olämplig avfallshantering av denna produkt.

För mer detaljerad information om återvinningen av denna produkt, var god kontakta ditt kommunala kontor, ditt sophanteringsbolag eller affären där du handlade produkten.



OSBY

since 1938

