

OSBY

since 1938



MANUAL TORKKTUMLARE TT8V3

www.osbyvitvaror.se

KONDENSTORKTUMLARE TT8V3

INNEHÅLL

Före användning

Komponenter	01
Förberedelse	02
Säkerhetsinstruktioner	03
Installation	04
Kontrollpanel	05

Användning

Översiktprogram	06
Teknisk information	07
Torkningsmetoder	08

Underhåll

Rengöring och vård	09
Koder i displayen	10
Elektriskt kopplingsschema	11

01. KOMPONENTER

Tack för att ni köpt en Osby kondensortorktumlare!

Vänligen läs dessa instruktioner noggrant före användning av torktumlaren.

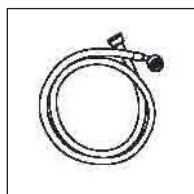
Instruktionerna innehåller viktig information som kommer att bidra till optimal användning, säkerhet och ordentlig installation, samt användning och underhåll.

Bevara denna manual på en lättillgänglig plats, så att ni lätt och enkelt kan rådfråga vid behov.

Tillbehör

Användarmanual

En uttömningsslang



02. FÖRBEREDELSE

Förbered torktumlaren

Avlägsna all förpackning inklusive termoplasten i botten.



Beskrivning

Följande diagram kan se något annorlunda ut från den layout som finns på er maskin pga. tekniska förbättringar.

KONTROLL PANEL

TORKTUMLAR LUCKA

VATTEN (SAMLAR) BEHÅLLARE

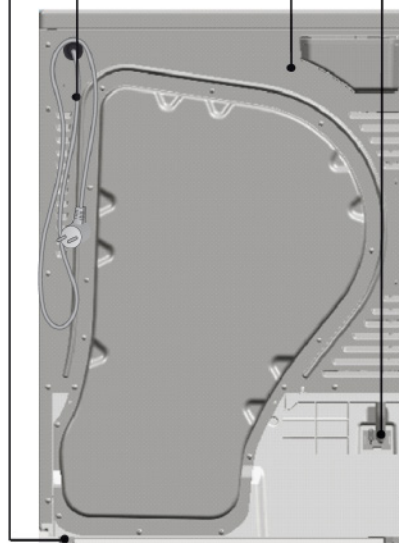
KONDENSORN

UTTÖMNING

BAKSTYCKE

STRÖMSLADD

SKRUVBAR FOT



VARNING

Denna maskin är inte avsedd för barn eller personer med nedsatt fysisk, sensorisk, eller psykisk förmåga, eller utan erfarenhet och kännedom, så vida de inte fått handledning och/eller instruktioner om hur man använder tvättmaskinen av en person som ansvarar för säkerheten.

Barn skall handledas så att de inte leker med maskinen.

03. SÄKERHETSINSTRUKTIONER

Använd inte förlängningssladd med grenuttag/flera uttag. Det krävs ett separat jordat uttag som är tillgängligt hela tiden. Maskinen är anpassad till 220-250V AC, tillverkaren tar INTE ansvar för skadad torktumlare orsakat av att fel spänning använts.

Använd inte maskinen om huvudströmsladden är skadad. Om denna skadas skall den bytas ut av tillverkarna eller annan specialiserad personal för att undvika fara.

Dra aldrig ur kontakten endast genom att dra i sladden, greppa alltid kontakten.

Se till att sladden inte är snurrad eller har fastnat vid installation av maskinen.

Maskinen är endast avsedd för hemmabruk och skall inte användas i allmänna utrymmen. Detta kan ogiltigförklara garantin och vara farligt.

Använd ett separat jordat uttag som strömförsörjning.

Ställ inte maskinen på en matta som kan blockera ventilationssystemet undertill.

Ställ inte maskinen utomhus eller på en fuktig plats. Utsätt inte maskinen för regn eller fukt.

Ställ inte maskinen nära en värmekälla eller i direkt solljus.

Placera inga föremål på maskinen medan den är igång.

Använd inte maskinen om elsladden är skadad på något sätt eller inte fungerar som den ska.

Om kontakten inte är lämpad för uttaget eller blir borttagen av någon annan anledning, skall denna kasseras på ett säkert sätt. För att undvika risk för elstötar skall en avskuren kontakt aldrig sättas i ett uttag. Ta bort säkringens före kassering.

Det finns en fara för elstötar om den avskurna kontakten sätts i ett 13-amp uttag.

Koppla från strömmen vid rengöring och underhåll.

Torka inte otvättade plagg i torktumlaren.

Torka inte föremål såsom skumgummi (latexskum), badmössor, vattentäta textilier, artiklar med gummi, och kläder eller kuddar fyllda med skumgummi.

Torka inte plagg/tyger som tidigare har rengjorts med, tvättats i, indränkta i eller fläckade med bensin, rengöringsmedel, fotogen, vax, etc. Förvara inte dessa plagg/tyger nära maskinen. Dessa ämnen avger ångor som kan antändas eller explodera.

Använd inte värme för att torka plagg/tyger/föremål som innehåller plast, vadd, gummi eller liknande andra gummiliknande material eller föremål som innehåller fjädrar eller dun för att förhindra brand.

Stanna inte torktumlaren före programcykeln är klar såvida inte alla plagg snabbt tas ur maskinen och sprids ut, så att värmen skingras.

Tillverkaren påtar sig INGET ansvar för skador orsakade av felaktig hantering och/eller installation.

Vid kassering av en gammal maskin med lås eller hake på luckan skall detta tas bort för att undvika att lekande barn fastnar.

REKOMMENDATIONER

Rengör luddfiltret före och efter varje torkningsprogram.

Överstig inte den maximerade torkkapaciteten.

04. INSTALLATION

Grundinstruktioner

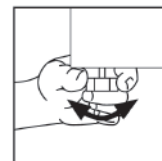
Den nedre delen består av 4 justerbara fötter. Justera dessa 4 fötter för att jämna enheten innan användning av maskinen.

Undersök maskinen efter eventuella skador som uppstått under transporten. En skadad torktumlare skall inte användas. Kontakta återförsäljaren om maskinen skulle vara skadad.

Maskinen skall inte vara i närheten av brandfarliga ämnen.

Områden runt maskinen skall vara torrt och välventilerat.

För att torktumblaren skall prestera optimalt skall den omgivande temperaturen vara mellan 10°C och 35°C.

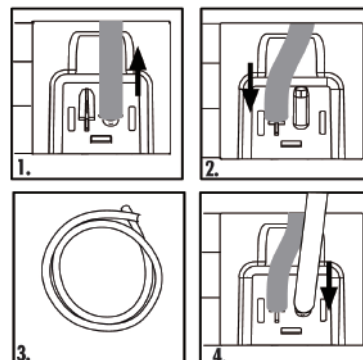


Vattenutloppsövergången

Under torkning av tvätten samlas kondensvattnet automatiskt i samlingsbehållaren i maskinen, därför måste behållaren tömmas efter varje torkning. Om maskinen står i närheten av ett avlopp, kan du låta kondens vattnet ledas direkt ut i avloppet genom att koppla in den medföljande utloppsslangen, ni kommer därför då undvika att behöva tömma tanken efter varje torkning.

Så här kopplar ni in uttömningsslangen:

1. Ta bort utloppsslangen från dess plats.
2. Sätt slangen på fixturen.
3. Ta fram den medföljda uttömningsslangen.
4. Koppla på uttömningsslangen vid platsen för utloppet.

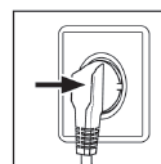


Notera: Utloppet för uttömningsslangen får inte vara högre än 1 meter över marken.

Koppla till strömmen

Innan ni kopplar in strömmen kontrollera att:

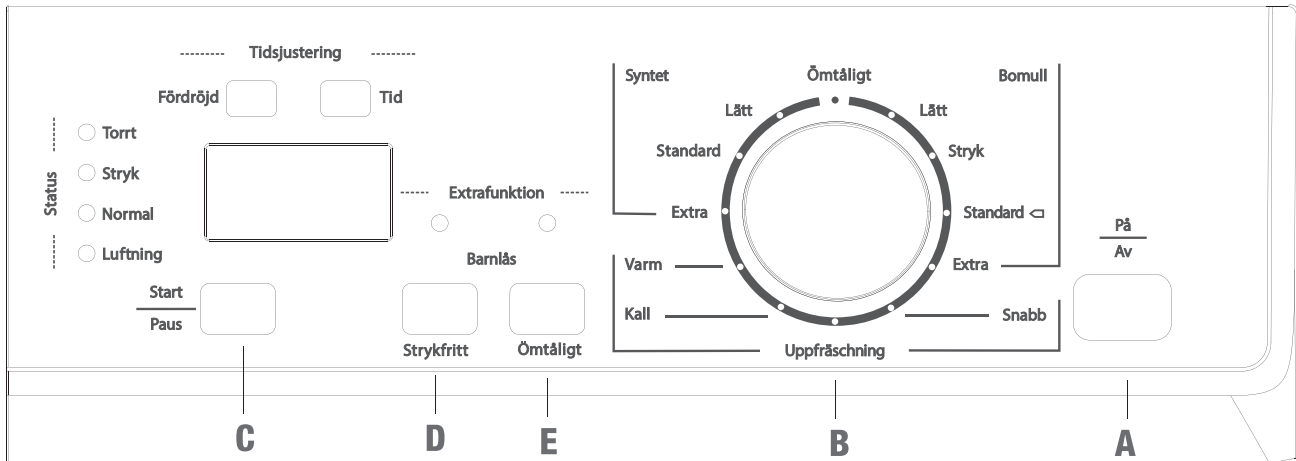
1. Uttaget är tillräckligt för den maximala strömbehovet av maskinen. (Av säkerhetsskäl skall säkringarna i elnätet inte vara mätta till mindre än 15A).
2. Spänningen uppfyller kraven.
3. Eluttaget stämmer överens med kontakten.
4. Att uttaget är jordat .
5. Kabeln inte är skadad, endast strömkabeln från tillverkaren kan användas.



Vänligen anslut inte strömmen med våta händer.

Vänligen dra inte ut kontakten genom att dra i strömkabeln med kraft.

05. KONTROLLPANEL



OPERATIONELLA FUNKTIONER

A. Av/ på

Tryck på knappen för att sätta på maskinen. Tryck igen för att stänga av. Håll försiktigt knappen inne i 2 sek ör att stänga av, knapparna är tryckkänsliga.

B. Programvred

Snurra på vredet för önskat val av torkprogram. Denna typ av maskin har 10 programval. Vänligen se "val av program" för en beskrivning av de olika programmen. När ett program är valt kommer motsvarande indikator lysa.

C. Start/paus

Tryck på knappen för att starta ett program. Tryck igen under programmets gång och indikatorn samt displayen börjar blinka och maskinen pausar. Tryck på knappen igen och programmet fortsätter.

D. Strykfritt

Om detta tillval väljs sker ett tillägg av 60 min efter torkningscykeln. Tvätten kan tas ut när som helst under den här programdelen.

E. Ömtåligt

Temperaturen och kraften på torkningen kommer nedsättas, och torktiden öka, för att på bästa sätt ta hand om ömtålig tvätt.

D+E. Barnsäkerhet

Genom att hålla in Anti-Skrynkkel och Ömtåligt-knapparna i 3 sek efter att ett program har startat aktiveras knapplåset. Displayen visar resterande torktid och låset om vartannat. Enbart strömknappen fungerar. Repetera proceduren för att låsa upp igen.

Filter

Vänligen rengör filtret när "symbol" blinkar, efter torktummlaren har stannat.

Behållare

Vänligen töm behållaren när "symbol" blinkar, efter torktummlaren har stannat.

FORTS. OPERATIONELLA FUNKTIONER

Fördröjd

Denna funktion används för att fördröja torkprocessen. Du kan välja mellan 1-24 timmar genom att trycka på denna knapp upprepade gånger.

Tid

Denna funktion är till för att justera tiden för torkning. Mellan 20-60 minuter genom att trycka på denna knapp kontinuerligt.

När torkningsprocessen börjar, kommer "REMAIN" visa återstående tid tills torkningen är färdig. När displayen visar "---" betyder det att programmet är i viloläge, du kan trycka på start för att starta programmet igen.

Status Display

De fyra LED-lamporna visar status för torkningen.

Anti-skyinkel

Denna funktion skyddar ömtåliga textilier från att bli skrynkliga.

Nivå

Olika torknivåer kan väljas efter användarens behov för att kläderna får effektivare torkresultat.

Varm

Vissa jeans och stora handdukar är svåra att torka, på grund av sina materiella egenskaper. Använd programmet VARM för att torka dem igen.

Ömtåligt-funktionen

När "Ömtåligt" funktionen är vald alstras mindre värme för att skydda känsliga textilier från höga temperaturer.

Fuktsensor

Denna funktion kan automatiskt känna av fukten i kläderna och justerar automatiskt torktiden i enlighet med hur mycket kläder som torkas.

Denna funktion kommer automatiskt att aktiveras under torkbehandlingen med undantag för "Varm", "Kall" och "Uppfräschnings"-programmet.

Justering av torktid

Denna funktion kan ställa in tiden för torkningen genom dig själv, den tiden kan justeras från 20 till 60 minuter genom att trycka på "Tid"-knappen.

Denna funktion är speciellt utformad för några små kläder, till exempel, en tvättilapp eller två par strumpor. Det är som att använda timer för att styra torkningen, men bara för programmet "varmt".

Att fördröja torkningsproceduren

Denna funktion används för att fördröja klädernas torkning inom 24 timmar. Du kan trycka på den här knappen kontinuerligt, det kan väljas inom 1-24 timmar. Fördröjningen innebär torkning förfarande inleds i x:xx timmar. När fördröjningen påbörjas kommer skärmen endast att visa tidsfördröjningens start och "DELAY" ikonen kommer lysa.

STEGEN I DETALJ

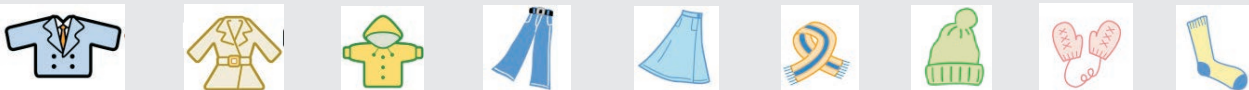
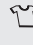






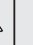
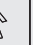





1. Lägg i tvätten och se till att luckan är stängd.
2. Tryck på On/Off knappen, och vrid sedan ratten för programväljaren och välj önskat program.
3. Du kan välja Anti-skrynkelt eller Ömtåligt -funktion enligt behov.
4. För att använda fördröjfunktionen, fortsätt att trycka till önskad fördröjningstid.

Torkningsproceduren utförs automatiskt när fördröjningstiden är över.

Om du trycker på Start / Paus knappen igen, kommer "Fördröj"-funktionen att pausas.

Om du vill avbryta "Fördröj"-funktionen, tryck på På / Av knappen.

06. ÖVERSIKT PROGRAM

																
Program	Vikt(max)															
		T-shirt	Skjortor	Byxor	Kjol/ Klänning	Idrottskläder	Arbets- kläder	Anorak	Badrock	Underkläder	Socka	Sängkläder	Dukar	Hand- dukar	Kökshandukar	
Bomull	Bomull och linne															
	Lätt	7.0kg	●		●	●	●			●		●	●			●
	Standard									●	●	●			●	●
	Stryk									●	●	●			●	●
	Extra								●			●		●	●	●
Syntet	Icke-stryktvätt, syntet och blandade material															
	Lätt	3.5kg		●	●	●	●	●			●					
	Standard			●			●									
	Extra								●				●	●		
Ömtåligt	3.0kg	För tvättbara men ömtåliga plagg. Luftar plagget utan att torka det helt. Häng upp plagget när programmet avslutats.														
Varm/ Kall (20min/30min)	3.0kg	För tidsinställd torktid, akryl eller enstaka plagg.														
Snabb	3.0kg	Snabbprogram för syntet som bör snabbtorkas eller enstaka mindre plagg.														
Uppfräschning	1.0kg	Uppfräschning tillsammans med "dry-cen" produkter.														

07. TEKNISK INFORMATION

Teknisk information	TT8V3
Strömstyrka	220 -240V~/50Hz
Max. spänning (A)	10
Normal tork kapacitet (kg)	8
Torkningsprogram	10
Max ström (W)	2700
Torkningseffekt (W)	2500
Dimensioner	595x615x845
Vikt Net. (kg)	43

08. TORKNINGSMETODER

Koppla torktumlaren till strömmen (220 – 240V ~/50Hz)

Förberedelse

Före användning skall trumman torkas med en fuktig trasa.

Rengör filtret från smuts för att förbättra torkningseffektiviteten.

Innan ni slår på strömmen så undersök så att:

1. Spänningen stämmer överens med värdet på etiketten
2. Uttaget klarar den maximala strömbelastningen av maskinen
3. Uttaget stämmer överens med maskinens kontakt.
Om den inte gör det skall den bytas av auktoriserad servicepersonal.

WARNING: Torktumla inte silke, dun eller andra ömtåliga material för att undvika att skada tvätten.

Förbered tvätten

Undersök så att tvätten som skall torkas verkligen tål att torktumlas.

Torktumlaren kan endast torka tvätt som blivit centrifugerad. Lägg inte in blöt tvätt i maskinen.

Töm fickor från nycklar, mynt, tändare, tändstickor och hårdare dekorativa saker (ex. broscher) och annat som inte bör torktumlas.

Stäng blyxtlås och hakar, se till att knappar sitter ordentligt fast och placera mindre saker som strumpor, skärp, BH etc. i tvättpåsar.

Veckla ut stora tyger såsom lakan, överkast etc.

Fyll torktumlaren

Tvätten skall ha centrifugerats så mycket som möjligt för att spara på elen.

Jämnfördela tvätten i trumman.

Se till att inte ladda maskinen för mycket.

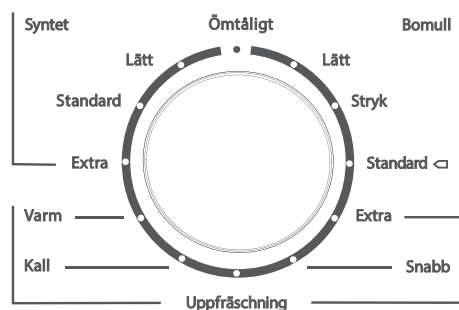
Slå på strömförsörjningen

Tryck på nyckeln och torktumlaren är påslagen.



Val av program

För bästa torkningsresultat skall ett program väljas som är lämpat till tvättens material. Snurra på programvredet för att välja ett program.



Tilläggsval

Fördröjning

..... **Tidsjustering**

Fördröjd Tid

Tid

Torrt

Strykfritt

Stryk

Ömtåligt

Normal

Luftning

Start

Paus

..... **Extrafunktion**

Barnlås

Strykfritt

Ömtåligt

Torkning

Tryck på Start/Paus. Maskinen går på det förinställda programmet. Maskinen stannar automatiskt efter programmets slut. Öppna luckan och ta ur tvätten. Om tvätten inte tas ur kommer "Strykfritt" startas direkt. Maskinen snurrar i intervaller för att hålla plaggen luftiga.

Stäng av torktumlaren

Tryck på strömknappen och dra ur sladden vid eluttaget.

Tips till att spara el

1. Centrifugera tvätten så mycket som möjligt innan den torktumlas.
2. Undvik att överladda maskinen.
3. Skaka och lufta plaggen innan de läggs i tumlaren.
4. Välj ett passande torkprogram.
Se till så att tvätten inte torkas längre än nödvändigt.
5. Töm filtret efter varje torkning.
6. Rengör "kondensorn" en gång i månaden.

SYMBOLER

	Tåligt material		Blekbart i kallvatten		Kemtvätt undanbedes
	Ömtåliga tyger		Blekning undanbedes		Plantorka
	Tvättbara i 95°C		Strykning vid 200°C		Hängtorka
	Tvättbara i 60°C		Strykning vid 150°C		Torka på galge
	Tvättbara i 40°C		Strykning vid 100°C		Torktumla med normal värme
	Tvättbara i 30°C		Strykning undanbedes		Torktumla med nedsatt värme
	Handtvätt		Kemtvätt med alla produkter		Torktumling undanbedes
	Endast Kemtvätt		Kemtvätt med pericloride		
	Ylle		Kemtvätt med vätska som ej är starkare än kolväte		

09. RENGÖRING OCH VÅRD

Rengöring av torktumlaren

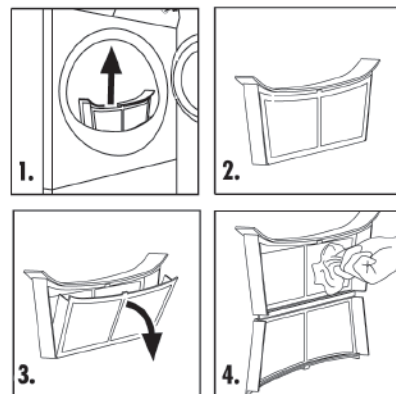
Torka av allt yttre och kontrollpanel med en fuktig trasa. Kom ihåg att aldrig använda organiska kemikalier eller frätande lösningsmedel.

Rengöring av filtret

För att försäkra sig om en bra ventilation under torkning skall filtret tömmas efter varje torkningsprogram.

1. Öppna luckan
2. Ta ur filtret från maskinen
3. Öppna filtret
4. Torka av med en fuktig trasa.

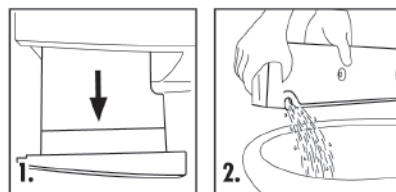
Efter rengöring skall filtret sättas tillbaka.



Tömning av vattenbehållaren

Under torktumling kondenseras ångor till vatten och detta fylls i vattenbehållaren. Töm behållaren efter varje torkningsprogram.

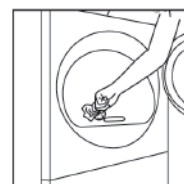
1. Håll fast i handtaget och dra ut behållaren. Håll den i jämnläge för att undvika att spilla.
2. Häll ur vattnet och sätt tillbaka behållaren.



Notera: Vattnet bör inte förtäras.

Rengöring av trumman

Efter att torktumlaren använts efterlämnas mjukningsmedel eller calciumpartiklar från vattnet som ett nästa osynligt hölje i trumman.

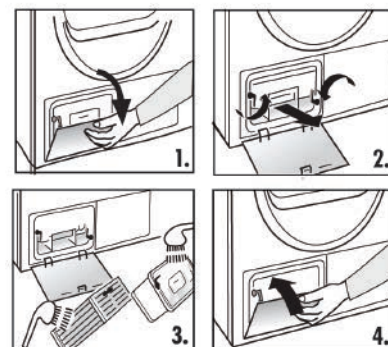


Rengöring av kondensorn



Kondensorn måste rengöras månadsvis.

Stäng av strömmen och dra ur kontakten före rengöring.

1. Tryck upp haspen och öppna luckan.
2. Skruva båda låsspakarna mot varandra, dra ut handtaget / luftkylaren.
3. Rengör noggrant handtaget/luftkylaren, tillåt allt vatten att droppa ur, rengör därefter tätningen.
4. Sätt tillbaka handtaget/luftkylaren, handtaget nederst.



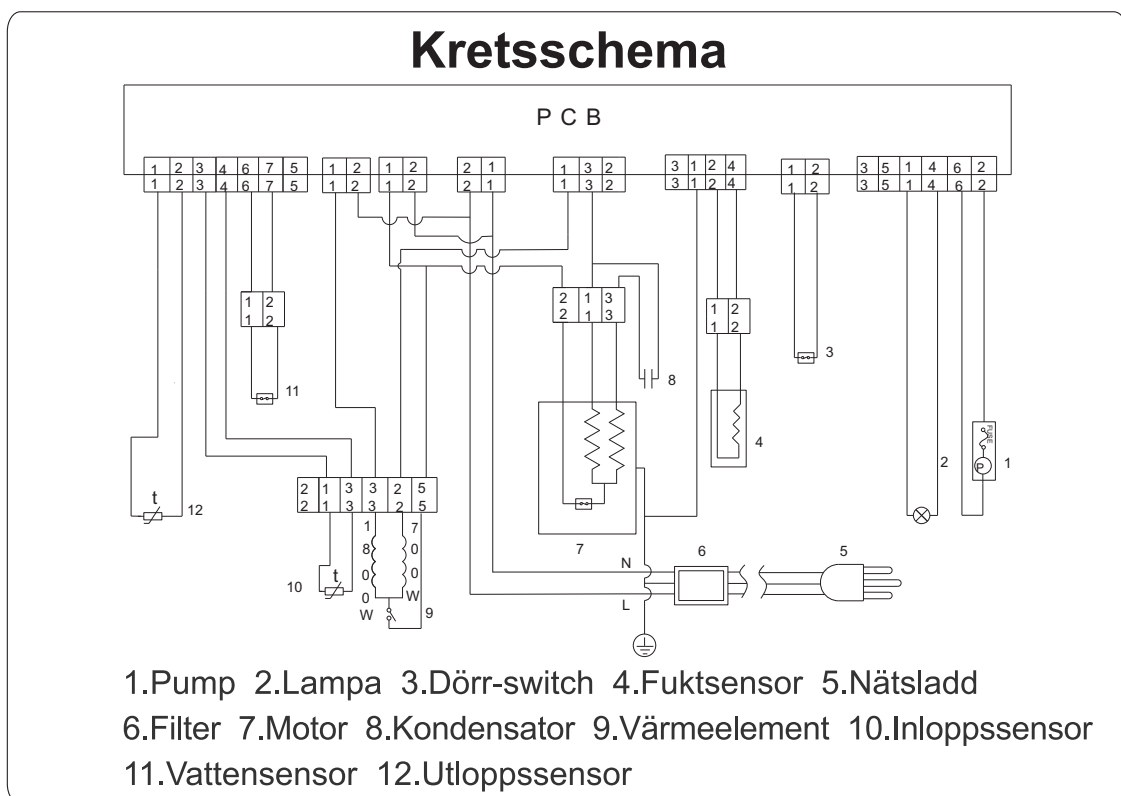
10. KODER I DISPLAYEN

KOD	ORSAK	LÖSNING
	Vattentanken är full eller problem med utloppspumpen	Kontrollera vattentanken eller pumpen
	Luftströmmen är blockerad	Töm och rengör filtret
E30	Värmeproblem	Kontrollera termostaten
E32	Problem med fuktsensorn	Kontrollera fuktsensorn
E33	Problem med temperatursensorn	Kontrollera den främre temperatursensorn
E34	Temperatursensorn	Kontrollera temperatursensorn
E60	Motorfel	Kontakta kundtjänst

Felsökning

PROBLEM	ORSAK	LÖSNING
Torktummlaren fungerar inte	Dålig förbindelse till strömmen Strömavbrott Inget torkprogram inställt Maskinen är inte påslagen Vattenbehållaren är full Torktummlarluckan är inte ordentligt stängd	Undersök kopplingen till elförsörjningen Undersök elförsörjningen Välj ett program Se till att maskinen är påslagen Töm behållaren Stäng luckan ordentligt
Torktummlaren går inte och displayen visar "End/Slut"	Tvätten har uppnått målet med det program som var inställt Det är ingen tvätt i trumman.	Undersök om programmet är rätt för tvätten. Se om det ligger tvätt i trumman
Torkningstiden är för lång och resultatet är inte tillfredsställande	Felaktigt val av program Filtret har inte tömts och rengjorts Kondensorn är blockerad Maskinen är överfylld Tvätten är för blöt Ventilen är blockerad	Se till att rätt program är valt Töm och rengör filtret Rengör kondensorn Reducera tvättmängden i trumman Centrifugera tvätten ordentligt innan Undersök ventilen och ta bort eventuell blockering
Återstående tid i displayen stannar eller ändras	Den återstående tiden justeras automatiskt och ändras kontinuerligt beroende av följande: Typ av plagg Hur fylld trumman är Hur centrifugerade plaggen är Omgivningstemperaturen	Den automatiska justeringen är normal

11. ELEKTRISKT KOPPLINGSSCHEMA



12. PRODUKTSPECIFIKATION

Varumärke: OSBY

Modell: TT8V3

Kapacitet: 8 kg

Typ av torktumlare: Kondensator

Energiklass: B

Energiförbrukning är 504.0kWh per år, baserat på 160 torkcykler på programmet standard bomull id full och dellast, och konsumtionen energisparlägen. Den faktiska energiförbrukningen per cykel beror på hur maskinen används.

Automatisk eller icke automatisk: Automatisk

EU Miljömärke: N / A

Energiförbrukning för programmet standard bomull vid full maskin: 4.24 kWh

Energiförbrukning för programmet standard bomull vid dellast: 2.30 kWh

Strömförbrukning i avstängt läge (Po): 0,28 W

Strömförbrukning i viloläge (PI): 1,72 W

Varaktighet för viloläge: 10 min

Programmet "standard bomull" som används vid full och dellast är standard torkningsprogram som informationen på etiketten och informationsbladet hänför sig, att detta program är lämpligt för torkning av normal våt bomullstvätt och att det är det effektivaste programmet när det gäller energiförbrukning för bomull.

Vägt programtid för programmet "standard bomull" vid full och dellast: 101 min

Programtid för programmet "standard bomull" vid full belastning: 128 min

Programtid för programmet "standard bomull" vid dellast: 80 min

Kondenseffekt A på en skala från G (minst effektiv) till A (effektivast).

Genomsnittlig kondenseffektivitet för programmet standard bomull vid full belastning: 80,1%

Genomsnittlig kondenseffektivitet för programmet standard bomull vid dellast: 80,1%

Vägt kondenseffektivitet för programmet standard bomull vid full och dellast: 80,1%

Ljudeffektnivån för programmet standard bomull vid full belastning: 69dB

OSBY

since 1938

www.osbyvitvaror.se

OSBY VITVAROR AB

info@osbyvitvaror.se | Tel 042 29 95 60

Makadamgatan 5 | SE-254 64 HELSINGBORG

